

Załącznik do Uchwały Nr 426/8582/22  
Zarządu Województwa Podkarpackiego  
w Rzeszowie  
z dnia 27 września 2022 r.



Raport z wypełnienia przez Województwo Podkarpackie  
warunku podstawowego pn. *Dobre zarządzanie krajową lub  
regionalną strategią inteligentnej specjalizacji* dla Celu Polityki 1  
*Bardziej inteligentna Europa dzięki wspieraniu innowacyjnej  
i inteligentnej transformacji gospodarczej* w ramach Polityki  
Spójności 2021-2027  
Wersja 2.0

Rzeszów, wrzesień 2022

## Wstęp

Członkostwo Polski w UE włącza województwo podkarpackie w obszar regulacji prawnych i finansowych przyjętych dla stowarzyszonych krajów. Wiąże się to m.in. z możliwością wdrażania polityki spójności, stanowiącej główną politykę inwestycyjną Unii Europejskiej, która jednocześnie promuje zrównoważony rozwój terytorialny.

Rozporządzenie Parlamentu Europejskiego i Rady ustanawiającego wspólne przepisy dotyczące Europejskiego Funduszu Rozwoju Regionalnego, Europejskiego Funduszu Społecznego Plus, Funduszu Spójności i Europejskiego Funduszu Morskiego i Rybackiego, a także przepisy finansowe na potrzeby tych funduszy oraz na potrzeby Funduszu Azylu i Migracji, Funduszu Bezpieczeństwa Wewnętrznego i Instrumentu na rzecz Zarządzania Granicami i Wiz nakłada na regiony i państwa członkowskie UE obowiązek wypełnienia tzw. „warunków podstawowych” dla celów polityki spójności przewidzianych dla okresu programowania 2021-2027. Rolą warunków podstawowych jest zapewnienie, że wszystkie działania współfinansowane w państwach członkowskich ze środków europejskich będą zgodne z priorytetowymi kierunkami polityk UE. Od spełnienia tych warunków zależeć będzie możliwość ponoszenia wydatków związanych z poszczególnymi celami szczegółowymi funduszy europejskich.

Przygotowanie *Regionalnej Strategii Innowacji Województwa Podkarpackiego na lata 2021-2030 (RSI WP)* służyło między innymi spełnieniu warunku podstawowego dla Celu Polityki 1 (CP1) tj. „Dobre zarządzanie krajową lub regionalną strategią inteligentnej specjalizacji”. Będzie on realizowany poprzez wsparcie innowacji, cyfryzacji, transformacji gospodarczej, jak również poprzez wspieranie rozwoju przedsiębiorstw. Wymusza to jednocześnie konieczność wypełnienia przez region wszystkich siedmiu kryteriów dotyczących warunku dla CP1 przez cały okres programowania UE. Należą do nich:

1. Aktualna analiza problemów i przeszkód w dyfuzji innowacji, w tym cyfryzacji;
2. Istnienie kompetentnej regionalnej lub krajowej instytucji lub ciała odpowiedzialnego za zarządzanie strategią inteligentnej specjalizacji;
3. Narzędzia monitoringu i ewaluacji pozwalające na mierzenie postępu w osiągnięciu celów strategii;
4. Efektywne funkcjonowanie procesu przedsiębiorczego odkrywania;
5. Działania niezbędne do poprawy krajowych i regionalnych systemów badań i innowacji;
6. Działania wspierające transformację przemysłową;
7. Instrumenty współpracy międzynarodowej.

W odróżnieniu do okresu 2014-2020 wypełnienie warunkowości będzie monitorowane przez Komisję Europejską w ciągu całego okresu realizacji programów UE wspierających badania, rozwój i innowacje w perspektywie finansowej 2021-2027.

Samorząd Województwa Podkarpackiego, przystępując do opracowania *Regionalnej Strategii Innowacji Województwa Podkarpackiego na lata 2021-2030 (RSI WP)*, uwzględnił powyższe kryteria. Opracowany został Raport z wypełnienia warunku podstawowego (*Raport*), który w sposób syntetyczny wskazywał dotychczasowy przebieg procesu wdrażania i realizacji *Strategii*. Podstawą przygotowania Raportu były analizy eksperckie, w tym

prowadzone na potrzeby opracowania *Strategii*. Uwzględniono w nim również doświadczenia z podejmowanych działań, mających na celu rozwój innowacyjności regionu poprzez m.in. identyfikację i wspieranie rozwoju inteligentnych specjalizacji regionu.

Województwo Podkarpackie dysponuje trwałymi instrumentami wdrażania RSI WP, które zapewniają stabilność i ciągłość prowadzenia procesów. Już w momencie projektowania *Regionalnej Strategii Innowacji Województwa Podkarpackiego na lata 2014-2020 na rzecz inteligentnej specjalizacji (RIS3)*, czyli pierwszego dokumentu strategicznego tworzonego w oparciu o koncepcję inteligentnych specjalizacji wykorzystano środki dostępne w ramach projektu systemowego pn. *Wzmocnienie instytucjonalnego systemu wdrażania Regionalnej Strategii Innowacji w latach 2007-2014 w województwie podkarpackim* w ramach POKL 2007-2013. Proces wdrażania Strategii RIS3 (2014-2020) opierał się na zasobach finansowych projektu własnego Samorządu Województwa pn. *Inteligentne specjalizacje – narzędzie wzrostu innowacyjności i konkurencyjności województwa podkarpackiego* realizowanego w ramach RPO WP 2014-2020. Realizacja projektu pozwoliła przede wszystkim na stworzenie systemu monitoringu Strategii innowacji oraz na zbudowanie i uruchomienie funkcjonowania ram instytucjonalnych „procesu przedsiębiorczego odkrywania” (PPO), ale i innych działań umożliwiających sprawne i efektywne wdrażanie zapisów Strategii RSI WP.

W *Raporcie* wskazywane są ponadto działania, które będą prowadzone w regionie na rzecz wzmocnienia funkcjonowania systemu i jego efektywności, w tym m.in. planowaną kontynuację projektu własnego zapewniającego ciągłość finansowania PPO w regionie.

Obecna, druga wersja *Raportu*, zawiera niezbędne uzupełnienia i dodatkowe wyjaśnienia w obszarach wskazanych przez Komisję Europejską. Rozszerzenie informacji zawarte jest w RSI WP, która zawiera bardziej szczegółowe analizy w zakresie wypełnienia poszczególnych kryteriów oraz wskazuje dokumenty źródłowe, na podstawie których zostały opracowane zawarte w niej wnioski. W celu ułatwienia odnalezienia stosownych zapisów w poszczególnych dokumentów źródłowych w *Raporcie* wskazane zostały konkretne strony lub rozdziały RSI WP lub innych raportów i analiz stanowiących podstawę opracowania *Raportu*. W przypadku publikacji dostępnych online wskazano również linki do stron, na których zostały zamieszczone wymienione dokumenty.

Uwzględniając powyższe kryteria oraz proces tworzenia i efektywnego funkcjonowania regionalnego systemu innowacji, który realizowany jest w regionie od wielu lat, Samorząd Województwa Podkarpackiego wnosi o uznanie przez Komisję Europejską poszczególnych kryteriów za zrealizowane, a tym samym o potwierdzenie wypełnienia przez region wypełnienia warunkowości podstawowej w zakresie CP1.

## 1. Aktualna analiza wyzwań dla dyfuzji innowacji, w tym cyfryzacji<sup>1</sup>

Samorząd Województwa Podkarpackiego poddaje stałej analizie rozwój społeczno-gospodarczy regionu. Proces ten, realizowany od wielu lat, umożliwia gromadzenie danych na temat regionalnej gospodarki oraz identyfikację potencjalnych barier jej rozwoju. Pozwala również na projektowanie działań niwelujących negatywne skutki ich wystąpienia.

Elementami systemu analizy sytuacji społeczno-gospodarczej regionu, w tym identyfikacji potencjalnych barier są m.in. opracowywane corocznie *Raporty z realizacji Strategii rozwoju województwa*, jak również powstające cyklicznie na zlecenie Zarządu Województwa *Przeglądy regionalne*, a także szereg innych analiz i raportów dotyczących rozwoju społeczno-gospodarczego województwa podkarpackiego<sup>2</sup>, czy też powstające od 2018 r. Raporty o stanie województwa<sup>3</sup>. Ponadto obszar ten podlega weryfikacji również w ramach ewaluacji regionalnych dokumentów strategicznych.

W regionie prowadzone są ponadto ewaluacje wpływu środków europejskich na rozwój społeczno-gospodarczy regionu, w tym na wzmocnienie innowacyjności i konkurencyjności podkarpackich przedsiębiorstw czy też upowszechnienie cyfryzacji<sup>4</sup>. Wyciągnięte wnioski pozwolą na lepsze dopasowanie instrumentów wsparcia tych obszarów w ramach kolejnej perspektywy finansowej.

Dodatkowo bariery, które występują przy wdrażaniu i rozpowszechnianiu innowacji są jednym z zagadnień będących przedmiotem wielu analiz eksperckich- procesu prowadzonego od momentu aktualizacji pierwszej strategii innowacji w województwie podkarpackim<sup>5</sup>.

Jednym z jego rezultatów jest opracowany w 2017 r. w wyniku inicjatywy Lagging regions (Catching- up regions) raport pn. *Tworzenie regionalnego transferu technologii: Podkarpackie Centrum Innowacji* przygotowany przez ekspertów Banku Światowego. Oprócz analizy regionalnych uwarunkowań a także podmiotów tworzących system innowacji w województwie podkarpackim i zachodzących pomiędzy nimi powiązań i interakcji, zawierał on również wskazanie zidentyfikowanych barier w rozprzestrzenianiu się innowacji, w tym prowadzenia działalności badawczo-rozwojowej w regionie. Do głównych przeszkód dotyczących rozwijania współpracy w zakresie badań i rozwoju, na które wskazywali przedsiębiorcy, należały:

1. "Niezobowiązujące" (tzn. swobodne) zarządzanie czasem przez uczelnianych partnerów;
2. Brak elastyczności w kwestii praw własności intelektualnej;
3. Niefektywne zarządzanie procesami i brak ukierunkowania na wynik.

---

<sup>1</sup> Głównym dokumentem referencyjnym, potwierdzającym wypełnienie kryterium jest Regionalna Strategia Innowacji Województwa Podkarpackiego na lata 2021-2030, rozdział 3.5 oraz 6, [https://rsi.podkarpackie.pl/wp-content/uploads/2022/01/Strategia-RSI-WP-2021-2030\\_PL\\_WCAG.pdf](https://rsi.podkarpackie.pl/wp-content/uploads/2022/01/Strategia-RSI-WP-2021-2030_PL_WCAG.pdf)

<sup>2</sup> <https://rot.podkarpackie.pl/index.php/badania-zewnetrzne>, <https://rot.podkarpackie.pl/index.php/opracowania-wlasne-rot>, dostęp 09.09.2021 r.

<sup>3</sup> <https://rot.podkarpackie.pl/index.php/raporty-o-stanie-woj>, dostęp 09.09.2021 r.

<sup>4</sup> <https://www.rpo.podkarpackie.pl/index.php/kontaakt/222-dowiedz-sie-wiecej-o-programie/przeczytaj-analizy-raporty-i-podsumowania/ewaluacja>, dostęp 13.09.2022 r.

<sup>5</sup> *Aktualizacja Regionalnej Strategii Innowacji Województwa Podkarpackiego na lata 2005-2013*, Rzeszów 2011, s. 30-31, 42-43, <https://rot.podkarpackie.pl/index.php/badania-zewnetrzne>, dostęp 09.09.2021

Z kolei przedstawiciele sektora nauki jako główne bariery wskazywali:

1. Nieadekwatny system zachęt dla naukowców;
2. Brak możliwości wykorzystania 20% wydajności aparatury B+R;
3. Różne postrzeganie natury prac B+R przez przedsiębiorców i naukowców<sup>6</sup>.

Tematyka dyfuzji innowacji poruszana jest również m.in. w cyklicznych raportach z monitoringu podkarpackiej strategii RIS3 realizowanych od 2019 r.<sup>7</sup> W 2022 r. opublikowana została trzecia edycja raportu<sup>8</sup>.

W 2019 r. Regionalne Obserwatorium Terytorialne działające w strukturach Urzędu Marszałkowskiego opracowało Diagnozę sytuacji społeczno-gospodarczej województwa podkarpackiego, której synteza zawarta została w *Strategii rozwoju województwa – Podkarpackie 2030*. Diagnoza zawiera opis stanu działalności badawczo-rozwojowej w regionie<sup>9</sup>.

W 2020 r., w ramach procesu przygotowania projektu RSI WP, opracowana została Diagnoza sytuacji potencjału innowacyjnego województwa podkarpackiego, w ramach której analizie poddane zostały czynniki wpływające na poziom innowacyjności regionu. Synteza diagnozy, uzupełniona o najnowsze dostępne dane, stanowi część RSI WP<sup>10</sup>.

W tym samym roku powstała ekspertyza pn. *System innowacji w województwie podkarpackim*, w której kompleksowej analizie poddane zostało funkcjonowanie podkarpackiego systemu innowacji i tworzących go podmiotów. Opisane zostały również bariery w dyfuzji innowacji zidentyfikowane na podstawie analizy danych, zrealizowanych wywiadów z interesariuszami systemu oraz wniosków ekspertów. Należą do nich bariery związane z:

1. systemem funkcjonowania uczelni w kontekście trzeciej misji,
2. przełożeniem dokumentów strategicznych na instrumenty wsparcia,
3. ograniczeniami dostępu do środków wspierających innowacyjność,
4. pojawiającymi się deficytami kapitału ludzkiego,
5. niską skłonnością do innowacji sektora MŚP,
6. trudnościami we współpracy instytucjonalnej i wdrażaniu projektów sieciowych,
7. koniecznością konkurencyjności usług wspierających innowacyjność,
8. trudnościami w zakresie dyfuzji innowacji<sup>11</sup> i cyfryzacji<sup>12</sup>.

---

<sup>6</sup> Bank Światowy, Tworzenie regionalnego centrum transferu technologii: Podkarpackie Centrum Innowacji, 2017, s. 17-26, <https://pcinn.org/raporty-banku-swiatowego>

<sup>7</sup> L. Woźniak, S. Dziedzic, D. Wyrwa, *Monitoring Regionalnej Strategii Innowacji Województwa Podkarpackiego na rzecz Inteligentnych Specjalizacji (RIS3)*, Rzeszów, 2019; *Monitoring Regionalnej Strategii Innowacji Województwa Podkarpackiego na rzecz Inteligentnych Specjalizacji -2020*, Instytut Gospodarki Surowcami Mineralnymi i Energią Polskiej Akademii Nauk, Rzeszów 2020, <https://rsi.podkarpackie.pl/documents/>

<sup>8</sup> <https://rsi.podkarpackie.pl/wp-content/uploads/2022/08/Monitoring-Regionalnej-Strategii-Innowacji-Wojewodztwa-Podkarpackiego-Na-Rzecz-Inteligentnej-Specjalizacji.pdf>

<sup>9</sup> <https://rot.podkarpackie.pl/images/assets/files/bazawiedzy/DIAGNOZA.pdf>, dostęp 09.09.2021 r.

<sup>10</sup> *Regionalna Strategia Innowacji Województwa Podkarpackiego na lata 2021-2030*, Rzeszów 2022 r., s. 20-95

<sup>11</sup> W. Dziemianowicz i in. *System innowacji w województwie podkarpackim*, Warszawa 2020, s. 80-87

<sup>12</sup> Bariera związana z dyfuzją cyfryzacji wskazana i opisana została na etapie opracowywania *Regionalnej Strategii Innowacji Województwa Podkarpackiego na lata 2021-2030*

Istotnym źródłem danych na temat trudności w dyfuzji innowacji jest również realizowany w regionie od kilku lat proces przedsiębiorczego odkrywania, w ramach którego następuje wymiana wiedzy i doświadczeń pomiędzy interesariuszami regionalnego systemu innowacji.

Zgromadzone w ten sposób dane stały się podstawą do opracowania syntetycznej analizy na temat barier związanych z rozprzestrzenianiem się innowacji w województwie podkarpackim, która została włączona do *Regionalnej Strategii Innowacji Województwa Podkarpackiego na lata 2021-2030*. Oprócz analizy poszczególnych barier i skutków ich pojawienia się w Strategii zostały wskazane również działania, które będą podejmowane w celu zniwelowania ich skutków. Znajdują one przełożenie na uszczegółowienie celów operacyjnych wskazanych w rozdziale 6. Strategii. W ramach systemu monitorowania zaplanowane zostały również działania związane z realizacją szczegółowych analiz, dotyczących funkcjonowania systemu innowacji. Obejmować będą one również zagadnienia związane z występowaniem barier w dyfuzji szeroko rozumianych innowacji (w tym również związanych z cyfryzacją)<sup>13</sup>. Szerzej zagadnienie monitorowania i ewaluacji RSI WP, w tym obszarów istotnych dla jej wdrażania i realizacji, zostało opisane w części poświęconej kryterium 3.

Biorąc pod uwagę powyższe czynniki Samorząd Województwa Podkarpackiego uznaje kryterium za wypełnione.

---

<sup>13</sup> *Regionalna Strategia Innowacji Województwa Podkarpackiego na lata 2021-2030*, Rzeszów 2022 s. 140, <https://rsi.podkarpackie.pl/documents/>

## 2. Istnienie kompetentnej regionalnej lub krajowej instytucji lub ciała odpowiedzialnego za zarządzanie strategią inteligentnej specjalizacji<sup>14</sup>

Wysoka świadomość Samorządu na temat funkcji, jaką odgrywają innowacje w kreowaniu rozwoju gospodarki regionu oraz zaangażowanie Zarządu Województwa Podkarpackiego pozwoliły na zbudowanie i ciągłe doskonalenie struktury systemu innowacji.

Budowa systemu zarządzania regionalnym systemem innowacji przedstawiona w *Regionalnej Strategii Innowacji Województwa Podkarpackiego na lata 2021-2030* została oparta o analizy eksperckie, zawarte w opracowaniu *System innowacji w województwie podkarpackim* oraz raporcie dot. ewaluacji ex-ante, a także na podstawie wniosków wyciągniętych z wdrażania w regionie poprzednich strategii innowacji. Tworzenie systemu innowacji jest procesem realizowanym w regionie od lat, czego potwierdzeniem są przytaczane w Strategii dokumenty, analizy i opracowania również z poprzednich okresów programowania. Dowodem na słuszność przyjętego podejścia jest aktywny udział interesariuszy w wielu wydarzeniach realizowanych w ramach projektu własnego Samorządu Województwa (*Inteligentne specjalizacje...*). W RSI WP uwzględniono syntetyczną analizę w tym zakresie wraz ze wskazaniem dokumentów źródłowych.

Efektywne wdrażanie strategii innowacji wymaga istnienia instytucji lub ciała odpowiedzialnego za skuteczne zarządzanie procesem jego realizacji. W województwie podkarpackim taki podmiot wskazany był już w momencie przygotowania pierwszej Regionalnej Strategii Innowacji. Był nim Samorząd Województwa jako odpowiedzialny za określanie kierunków realizacji polityki regionalnej, w tym dotyczącej obszaru innowacji. Zadania w tym zakresie realizował Zarząd Województwa jako organ wykonawczy<sup>15</sup> przy udziale departamentów Urzędu Marszałkowskiego Województwa Podkarpackiego jako wyspecjalizowanych struktur. Podobny układ został utrzymany w *Regionalnej Strategii Innowacji Województwa Podkarpackiego na rzecz inteligentnej specjalizacji na lata 2014-2020*<sup>16</sup>.

W toku prac nad przygotowaniem RSI WP wykonana została analiza podmiotów tworzących dotychczas regionalny system innowacji. Wprowadzono również w jego strukturze niezbędne korekty i uzupełnienia w celu wykluczenia możliwości powstawania ewentualnych luk w funkcjonowaniu systemu.

Zmodyfikowany system innowacji odpowiedzialny za realizację działań wpisanych w RSI WP tworzyć będą elementy tzw. poczwórnej helisy, tj. instytucje i podmioty reprezentujące sektory: przedsiębiorstw, nauki, administracji i społeczeństwa.

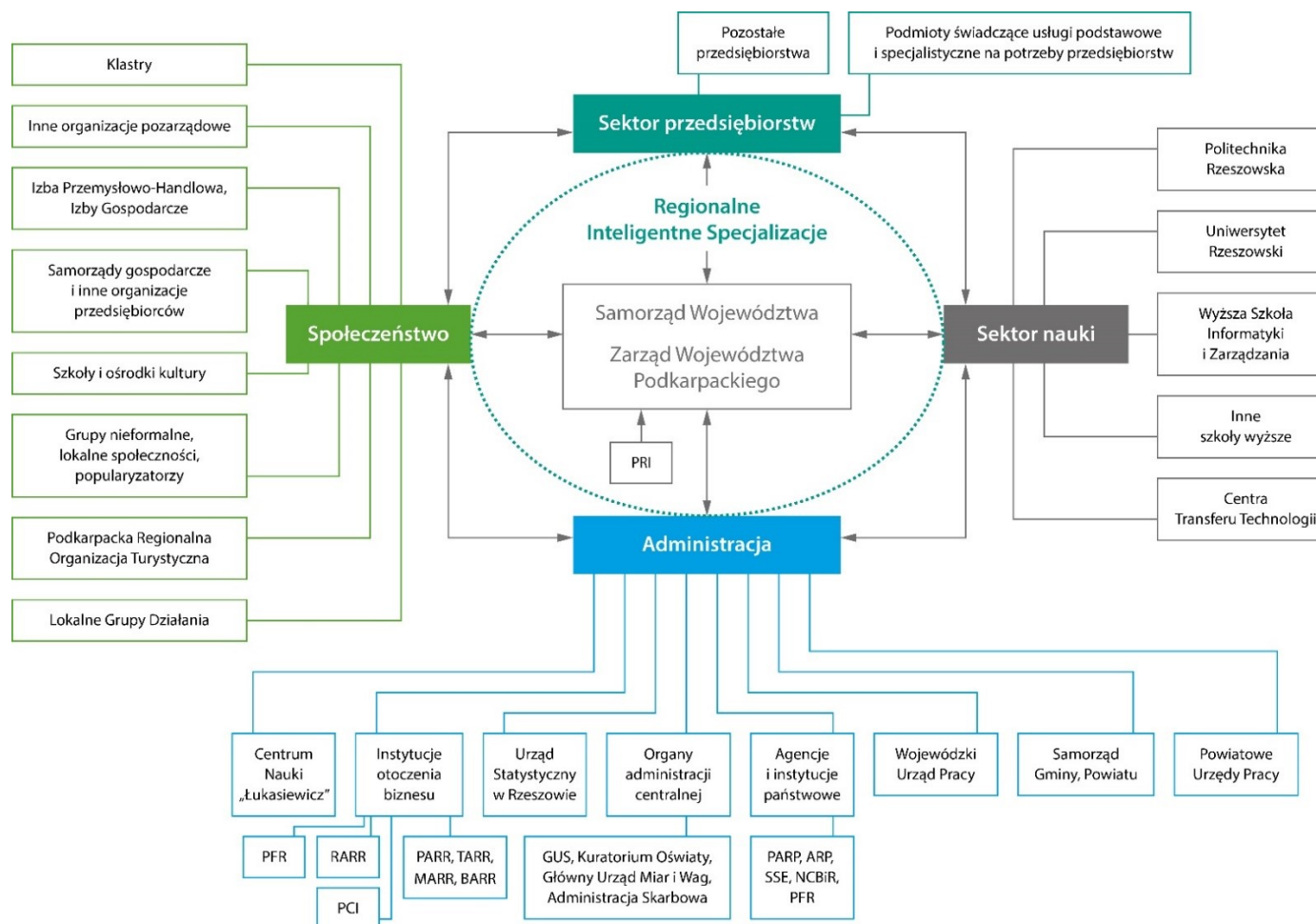
---

<sup>14</sup> Głównymi dokumentami referencyjnymi, potwierdzającymi wypełnienie kryterium są: *Regionalna Strategia Innowacji Województwa Podkarpackiego na lata 2021-2030*, rozdział 3.4 oraz 7, *System innowacji w województwie podkarpackim* oraz *Ewaluacja ex-ante Regionalnej Strategii Innowacji Województwa Podkarpackiego na lata 2021-2030*; <https://rsi.podkarpackie.pl/documents/>

<sup>15</sup> *Aktualizacja Regionalnej Strategii Innowacji Województwa Podkarpackiego na lata 2005-2013*, Rzeszów 2011, s. 92

<sup>16</sup> *Regionalna Strategia Innowacji Województwa Podkarpackiego na rzecz inteligentnej specjalizacji na lata 2014-2020 (RIS3) (aktualizacja 2016 r.)*, Rzeszów, 2016

Rysunek 1 System zarządzania zidentyfikowany i przedstawiony w Regionalnej Strategii Województwa Podkarpackiego na lata 2021-2030<sup>17</sup>



Źródło: Regionalna Strategia Innowacji Województwa Podkarpackiego 2021-2030, s. 149

<sup>17</sup> Przedstawiony schemat dotyczy budowy systemu zarządzania regionalnym systemem innowacji w latach 2021-2030. Na etapie przygotowywania Strategii do wydruku doprecyzowano jego nazwę, tak by nie budziła wątpliwości, że dotyczy okresu 2021-2030.



Funkcję lidera i koordynatora systemu innowacji, odpowiedzialnego za zarządzanie procesem wdrażania i realizacji RSI WP nadal pełni Samorząd Województwa oraz jego organ wykonawczy- Zarząd Województwa. Samorząd Województwa podczas wdrażania i realizacji RSI WP odpowiedzialny jest również za wykonywanie wielu zadań we wszystkich obszarach istotnych dla rozwoju konkurencyjności i innowacyjności podkarpackiej gospodarki, tj. przedsiębiorczości, jak też nauki (w tym działalności B+R) oraz rynku pracy, wpisujących się równocześnie w cele strategiczne i horyzontalne RSI WP<sup>18</sup>. Zadania Zarządu w tym zakresie realizowane są nieprzerwanie przez departamenty Urzędu Marszałkowskiego Województwa Podkarpackiego zaangażowane w realizację Strategii Innowacji:

- Departament Rozwoju Regionalnego- odpowiedzialny za opracowanie, wdrażanie i monitorowanie postępów w realizacji RSI WP, w tym funkcjonowanie systemu innowacji w województwie podkarpackim, jak również za koordynację realizacji Procesu Przedsiębiorczego Odkrywania (w tym realizację projektu własnego, będącego istotnym źródłem finansowania PPO). Formy prowadzonego PPO, występujące synergie i różnice pomiędzy nimi, jak również podmioty w nich uczestniczące wskazane zostały przy opisie wypełnienia kryterium 4.;
- Departament Zarządzania Regionalnym Programem Operacyjnym- realizujący zadania z zakresu programowania perspektyw finansowych i monitorowanie postępów w ich wdrażaniu;
- Departament Wspierania Przedsiębiorczości wykonujący zadania w zakresie wdrażania Osi Priorytetowej 1. Regionalnego Programu Operacyjnego Województwa Podkarpackiego na lata 2014-2020 (RPO WP) oraz w zakresie działań w obszarze Celu Polityki 1. Programu Fundusze Europejskie dla Podkarpacia 2021-2027;
- Departament Wdrażania Projektów Infrastrukturalnych Regionalnego Programu Operacyjnego- odpowiedzialny za wdrażanie RPO WP w zakresie Osi Priorytetowych 2-6;
- Departament Promocji, Turystyki i Współpracy Gospodarczej- realizujący zadania z zakresu m.in. wsparcia współpracy gospodarczej z innymi regionami z kraju i zagranicy, w tym promocję eksportu oraz pozyskiwanie inwestycji zagranicznych;
- Departament Gospodarki Regionalnej odpowiedzialny m.in. za koordynację działań związanych z uczestnictwem w Sieci Regionów Europejskich Wykorzystujących Technologie Kosmiczne „NEREUS” oraz funkcjonowaniem Podkarpackiej Platformy Wsparcia Biznesu;
- Departament Programu Rozwoju Obszarów Wiejskich- pełniący nadzór nad Lokalnymi Grupami Działania.

Przedstawiciele poszczególnych Departamentów prowadzą aktywną współpracę związaną z rozwojem innowacyjności zarówno na szczeblu krajowym, jak

---

<sup>18</sup> Potrzeba rozszerzenia zakresu konkurencyjności poza obszary specjalizacji oraz uwzględnienia zagadnień związanych z rynkiem pracy była przedstawiana i poddawana dyskusji z interesariuszami regionalnego systemu innowacji w ramach prekonsultacji RSI WP.

i międzyregionalnym. Uczestniczą m.in. w Regionalnych Forach Inteligentnych Specjalizacji, podczas których wypracowywane są wspólne stanowiska regionów, jak również prowadzone dyskusje z przedstawicielami Ministerstw w obszarach istotnych dla rozwoju innowacyjności. Biorą również udział w grupach roboczych dotyczących rozwoju Makroregionu Polski Wschodniej, a także opracowywania i wdrażania krajowych programów operacyjnych. Zadania prowadzone w tym zakresie szerzej opisane są w części poświęconej wypełnieniu kryterium 4.

Działania w celu realizacji zadań związanych z pełnioną funkcją lidera systemu innowacji podejmowane są nie tylko bezpośrednio przez Samorząd, ale również przez powołane przez niego instytucje, w tym przede wszystkim przez Wojewódzki Urząd Pracy w Rzeszowie, prowadzący zadania m.in. z zakresu wsparcia wzmocnienia potencjału kadrowego (w tym wsparcie w zakresie dostosowywania oferty edukacyjnej do potrzeb rynku pracy, doskonalenia kompetencji kadr, samozatrudnienia, jak również doradztwa dla przedsiębiorców, osób bezrobotnych czy defaworyzowanych zawodowo oraz informacyjne w zakresie możliwości podnoszenia kwalifikacji/ przekwalifikowania)<sup>19</sup>.

Istotną rolę w tym procesie odgrywają również: Rzeszowska Agencja Rozwoju Regionalnego, Podkarpackie Centrum Innowacji, Podkarpacki Fundusz Rozwoju oraz Podkarpackie Centrum Nauki „Łukasiewicz”, których zadania szerzej opisane zostały w rozdziale 5.

Ważną rolę w procesie zarządzania strategią innowacji pełnić będzie również Podkarpacka Rada Innowacyjności jako organ opiniotwórczo- doradczy Zarządu Województwa w obszarze polityki rozwoju innowacyjności i przedsiębiorczości regionu. Zadania Rady szerzej zostały opisane w części dotyczącej wypełnienia kryterium 4<sup>20</sup>.

Samorząd Województwa jako lider systemu innowacji odpowiada za jego efektywne funkcjonowanie. W celu realizacji rozległego katalogu zadań zawartego w RSI WP jako lider systemu aktywnie współpracuje z przedstawicielami reprezentującymi elementy poczwórnej helisy. W *Regionalnej Strategii Innowacji Województwa Podkarpackiego* ujęty został nie tylko opis funkcji poszczególnych podmiotów tworzących regionalny system innowacji, wskazano również relacje zachodzące pomiędzy elementami tworzącymi poczwórną helisę. Wykonana została również matryca, w ramach której wskazane zostały podmioty odpowiedzialne za realizację poszczególnych działań zapisanych w RSI WP<sup>21</sup>. Pozwoli to na zachowanie większej przejrzystości funkcjonowania systemu i ułatwi poruszanie się w nim jego interesariuszom.

Analizy dotyczące funkcjonowania systemu innowacji, w tym w zakresie niezbędnych modyfikacji planowane są do realizacji w ramach kontynuacji projektu własnego Samorządu Województwa ze środków Programu Fundusze Europejskie dla Podkarpacia 2021-2027.

Uwzględniając dotychczas zrealizowane zadania i planowane działania w zakresie realizacji procesu wzmocnienia regionalnego systemu innowacji, Samorząd Województwa uważa kryterium 2 za spełnione.

---

<sup>19</sup> *Regionalna Strategia Innowacji Województwa Podkarpackiego na lata 2021-2030*, s. 164-167

<sup>20</sup> *Regionalna Strategia Innowacji Województwa Podkarpackiego na lata 2021-2030*, s. 145, *REGULAMIN PODKARPACKIEJ RADY INNOWACYJNOŚCI*, Załącznik Nr 2 do Uchwały Nr 297/5847/21 Zarządu Województwa Podkarpackiego w Rzeszowie z dnia 13 lipca 2021 r. w sprawie zmiany Uchwały Zarządu Województwa Podkarpackiego z dnia 12 kwietnia 2005 r. w sprawie powołania Podkarpackiej Rady Innowacyjności z późn. zm.

<sup>21</sup> *Regionalna Strategia Innowacji Województwa Podkarpackiego na lata 2021-2030*, s. 156-173

### 3. Narzędzia monitoringu i ewaluacji pozwalające na mierzenie postępu w osiągnięciu celów strategii<sup>22</sup>

Rozwój systemu innowacji oraz realizacja celów RSI w województwie podkarpackim podlega stałemu procesowi monitorowania już od momentu wdrożenia i realizacji pierwszej regionalnej strategii innowacji na lata 2005-2013. Zrealizowano wtedy szereg badań i analiz mających zdiagnozować stan systemu innowacji i perspektywy jego wzmocnienia<sup>23</sup>. Również w kolejnych latach opracowano wiele raportów, zestawień, pogłębiających tematykę wdrażania i monitorowania postępów w realizacji strategii innowacji w województwie podkarpackim. Do najważniejszych opracowań z tego zakresu należą:

1. *Wiodące branże województwa podkarpackiego - inteligentne specjalizacje regionalne*-raport powstający we współpracy Regionalnego Obserwatorium Terytorialnego (ROT) oraz Urzędu Statystycznego w Rzeszowie, powstający w cyklu 2-letnim od 2014 r. Opracowanie poświęcone jest analizie wskaźników z zakresu innowacyjności regionu, jak też rozwojowi branży stanowiących inteligentne specjalizacje regionu<sup>24</sup>.
2. *Plany działań*<sup>25</sup> dla poszczególnych inteligentnych specjalizacji opracowane w 2016 r. przez zespół ekspertów zewnętrznych, zawierający m.in. wskazanie celów operacyjnych przypisanych specjalizacjom, jak również określenie wskaźników ich realizacji.

Tematyka w zakresie inteligentnych specjalizacji, jak również zagadnienia dotyczące poziomu innowacyjności (w tym działalności B+R) i konkurencyjności podkarpackich przedsiębiorstw, analizowane są w powstających na zlecenie ROT-u raportach pn. *Przegląd regionalny. Województwo podkarpackie*. Opracowania te, przygotowywane corocznie od 2013 r., obejmują również przedstawienie ogólnej sytuacji gospodarczej województwa na tle innych regionów kraju<sup>26</sup>.

Ważnym źródłem danych na temat rozwoju przedsiębiorczości i innowacyjności w regionie są również coroczne informacje z realizacji Strategii rozwoju województwa,

---

<sup>22</sup> Głównymi dokumentami referencyjnymi w zakresie wypełnienia kryterium są: Regionalna Strategia Innowacji Województwa Podkarpackiego na lata 2021-2030, rozdział 8.1 oraz rozdział 3.1.7, System monitorowania RIS3 województwa podkarpackiego, Wiodące branże województwa podkarpackiego oraz Strategia rozwoju województwa- Podkarpackie 2030, rozdział IX; <https://rsi.podkarpackie.pl/documents/>; <https://www.podkarpackie.pl/index.php/region/strategia>; <https://rot.podkarpackie.pl/index.php/opracowania-wlasne-rot>

<sup>23</sup> Por. *Regionalna Strategia Innowacji Województwa Podkarpackiego na lata 2005-2013*, Rzeszów 2011, s. 11

<sup>24</sup> <https://rot.podkarpackie.pl/index.php/opracowania-wlasne-rot>, dostęp 14.09.2021 r.

<sup>25</sup> *Inteligentna specjalizacja wiodąca Lotnictwo i kosmonautyka PLAN DZIAŁANIA NA LATA 2014-2020*, Załącznik nr 1 do Uchwały Nr 254/5141/16 Zarządu Województwa Podkarpackiego w Rzeszowie z dnia 29 grudnia 2016 r.; *Inteligentna specjalizacja wiodąca Jakość życia PLAN DZIAŁANIA NA LATA 2014-2020*, Załącznik nr 2 do Uchwały Nr 254/5141/16 Zarządu Województwa Podkarpackiego w Rzeszowie z dnia 29 grudnia 2016 r.; *Inteligentna specjalizacja wiodąca Motoryzacja PLAN DZIAŁANIA NA LATA 2014-2020*, Załącznik nr 3 do Uchwały Nr 254/5141/16 Zarządu Województwa Podkarpackiego w Rzeszowie z dnia 29 grudnia 2016 r.; *Inteligentna specjalizacja wspomagająca Informacja i telekomunikacja (ICT) PLAN DZIAŁANIA NA LATA 2014-2020*, Załącznik nr 4 do Uchwały Nr 254/5141/16 Zarządu Województwa Podkarpackiego w Rzeszowie z dnia 29 grudnia 2016 r.;

<sup>26</sup> <https://rot.podkarpackie.pl/index.php/opracowania-wlasne-rot>, dostęp 14.09.2021 r.

prezentowane Sejmikowi Województwa Podkarpackiego, jak również raporty 3-letnie monitorujące postęp w osiągnięciu jej celów.

Istotnych informacji na temat rozwoju systemu innowacji dostarczają również badania kierunkowe, realizowane na zlecenie Urzędu Marszałkowskiego Województwa Podkarpackiego. Stanowiły one m.in. podstawę do opracowania części diagnostycznej RSI WP, uzupełnionej o najbardziej aktualne dane dostępne w czasie przygotowywania Strategii (np. w zakresie skutków wystąpienia pandemii COVID-19). Do najważniejszych raportów opracowanych w wyniku zrealizowanych badań należą:

1. *Miasta województwa podkarpackiego- perspektywy rozwoju z 2016 r.*, a także *Miasta wraz z obszarami funkcjonalnymi oraz bieguny wzrostu w województwie podkarpackim z 2019 r.*, w których mapowano inteligentne specjalizacje w kontekście rozwoju miast i ośrodków funkcjonalnych Podkarpacia. Regionalne IS zestawiono również ze specjalizacjami lokalnymi, wskazywanymi przez przedstawicieli poszczególnych ośrodków miejskich jako mające istotne znaczenie dla rozwoju miast<sup>27</sup>;
2. *Przedsiębiorczość w województwie podkarpackim- kierunki rozwoju-* badanie zrealizowane w 2017 r. dostarczyło informacji w zakresie potencjału podkarpackich przedsiębiorstw oraz pozwoliło zidentyfikować kierunki ich rozwoju, w tym w szczególności firm działających w obszarze inteligentnych specjalizacji<sup>28</sup>;
3. *Potencjał i działalność Instytucji Otoczenia Biznesu w województwie podkarpackim z 2017 r.*, którego celem była diagnoza potencjału i działalności IOB-ów działających na Podkarpaciu. W ramach badania poddano analizie m.in. ich rolę w efektywnym wspieraniu innowacyjności czy też rozwoju branż zaliczanych do inteligentnych specjalizacji regionu<sup>29</sup>.
4. *Handel zagraniczny i bezpośrednie inwestycje zagraniczne w województwie podkarpackim* (edycje z 2014 i 2020 r.) poruszające zagadnienia dotyczące m.in. poziomu rozwoju eksportu i importu produktów, w tym w zakresie regionalnych specjalizacji<sup>30</sup>;
5. *Gospodarka województwa podkarpackiego wobec wyzwań Przemysłu 4.0-* analizujące potencjał regionalnej gospodarki, w tym branż tworzących IS do podniesienia konkurencyjności i innowacyjności poprzez wdrożenie rozwiązań czwartej rewolucji przemysłowej<sup>31</sup>;

---

<sup>27</sup> Piróg K., *Miasta wraz z obszarami funkcjonalnymi oraz bieguny wzrostu w województwie podkarpackim*, Rzeszów 2019

<sup>28</sup> Klimczak T., Miller M., Wojnicka-Sycz E., Sycz P., Piróg K., *Przedsiębiorczość w województwie podkarpackim- kierunki rozwoju*, Rzeszów, 2017

<sup>29</sup> *Potencjał i działalność Instytucji Otoczenia Biznesu w województwie podkarpackim*, Danae, Rzeszów 2017

<sup>30</sup> *Handel zagraniczny i bezpośrednie inwestycje zagraniczne w województwie podkarpackim w latach 2010-2013*, Zachodniopomorska Pracownia Badawcza, Rzeszów, 2014, Piotrowski M., Thlon M., Marciniak-Piotrowska M., Thlon D., *Handel zagraniczny i bezpośrednie inwestycje zagraniczne w województwie podkarpackim w latach 2013- 2019*, Rzeszów 2020

<sup>31</sup> Piróg K., Wojnicka-Sycz E., Walentynowicz P., Sycz P., *Gospodarka województwa podkarpackiego wobec wyzwań Przemysłu 4.0*, Rzeszów, 2020

6. *System innowacji w województwie podkarpackim*- opracowanie przygotowane na potrzeby opracowywania RSI WP, obejmujące kompleksowo zagadnienia związane z kształtowaniem systemu innowacji na Podkarpaciu na przestrzeni lat<sup>32</sup>;
7. *Inteligentna specjalizacja województwa podkarpackiego Informacja i telekomunikacja*, którego celem była ocena rozwoju IS ICT na tle innych regionów kraju i UE, jak również identyfikacja dobrych praktyk mających na celu wzmocnienie rozwoju specjalizacji a jednocześnie możliwych do zaimplementowania w regionie<sup>33</sup>.

Wskazane powyżej opracowania uzupełnione o najbardziej aktualne dane dostępne w czasie przygotowywania Strategii (np. w zakresie skutków wystąpienia pandemii COVID-19) stanowiły m.in. podstawę do opracowania części diagnostycznej RSI WP.

Najważniejszym jednak opracowaniem, kompleksowo opisującym założenia monitoringu *Regionalnej Strategii Innowacji Województwa Podkarpackiego na lata 2014-2020 na rzecz inteligentnej specjalizacji*, jest raport *System monitorowania RIS3 województwa podkarpackiego*, przygotowany w 2018 r. Przyjęty system miał na celu nie tylko monitorowanie postępów w realizacji RIS3, ale również dostarczenie informacji na potrzeby interesariuszy strategii, umożliwiających formułowanie wniosków w zakresie rozwoju regionalnych inteligentnych specjalizacji, a tym samym wsparcie merytoryczne Zarządu Województwa w wytyczaniu kierunków dalszego ich rozwoju<sup>34</sup>. Na podstawie skonstruowanego systemu monitorowania realizowane były przez zewnętrznych wykonawców raporty z monitoringu. W latach 2019-2022 przygotowano trzy raporty w powyższym zakresie<sup>35</sup>.

Dodatkowych informacji w tym zakresie dostarcza również realizowany proces monitoringu i ewaluacji RPO WP. W jego ramach wykonano szereg badań i analiz dotyczących wpływu środków europejskich na rozwój społeczno-gospodarczy województwa podkarpackiego, w tym m.in. w zakresie internacjonalizacji przedsiębiorstw, rynku pracy i kształcenia kadr czy też zastosowania technologii informacyjno-komunikacyjnych w usługach publicznych. Planowane są ponadto badania ewaluacyjne w zakresie wpływu środków na konkurencyjność i innowacyjność podkarpackich przedsiębiorstw<sup>36</sup>.

Przytaczane powyżej analizy stanowią element systemu monitoringu i ewaluacji realizowanego na potrzeby budowania efektywnego systemu innowacji. Stanowią one potwierdzenie, że proces monitorowania i ewaluacji przebiega w regionie od wielu lat, który jest w miarę potrzeb uzupełniany o inne niezbędne elementy.

---

<sup>32</sup> Dziemianowicz W. i in. *System innowacji w województwie podkarpackim*, Warszawa 2020

<sup>33</sup> Jurkiewicz I., Cybulska M., Dziemianowicz W., Rafał W., Piróg M., *Inteligentna specjalizacja województwa podkarpackiego- Informacja i telekomunikacja*, Warszawa 2020

<sup>34</sup> Dziemianowicz W., Cybulska M., *System monitorowania RIS 3 województwa podkarpackiego*, Warszawa, 2018

<sup>35</sup> Wdowin M., Koneczna R., Hanc E., Cader J., Kunecki P., *Monitoring Regionalnej Strategii Innowacji Województwa Podkarpackiego na rzecz Inteligentnych Specjalizacji- 2020*, Instytut Gospodarki Surowcami Mineralnymi i Energią Polskiej Akademii Nauk, Kraków 2020

<sup>36</sup> <https://www.rpo.podkarpackie.pl/index.php/kontaakt/222-dowiedz-sie-wiecej-o-programie/przeczytaj-analizy-raporty-i-podsumowania/ewaluacja>; <https://www.rpo.podkarpackie.pl/index.php/plan-ewaluacji>

Proces wdrożenia w życie systemu monitorowania uwidocznił pewne bariery, które uniemożliwiały zrealizowanie w pełni przedstawionej koncepcji. Największa trudność dotyczy dostępności danych na poziomie inteligentnych specjalizacji. Dlatego też w ramach RSI WP wprowadzone zostały niezbędne korekty i uzupełnienia, które umożliwią pozyskiwanie rzetelnych danych na temat postępów we wdrażaniu strategii innowacji i założonych w niej celów.

Monitoring RSI WP 2021-2030<sup>37</sup> oparty został na następujących założeniach:

1. W proces monitorowania zaangażowani będą różni interesariusze tworzący regionalny system innowacji;
2. Wykorzystane zostanie szerokie spektrum wskaźników pochodzących głównie ze statystyki publicznej, ale również z badań ankietowych;
3. Rozwój innowacyjności województwa podkarpackiego poddany zostanie tzw. benchmarkingowi, tj. porównaniu z wybranymi regionami UE i województwami Polski;
4. Ze względu na słabość statystyki publicznej w zakresie monitorowania inteligentnych specjalizacji istotnym elementem monitoringu będą badania ankietowe oraz merytoryczna dyskusja z interesariuszami RSI WP.

Cele monitoringu RSI WP 2021-2030 pozostaną niezmiennie w porównaniu z opracowanym w 2018 r. systemem monitorowania RIS3. Należą do nich:

1. Monitorowanie postępów realizacji Regionalnej Strategii Innowacji Województwa Podkarpackiego;
2. Dostarczanie informacji potrzebnych do dyskusji interesariuszy RSI WP w celu sformułowania wniosków dotyczących regionalnej polityki rozwoju inteligentnej specjalizacji w województwie podkarpackim, także w ramach PPO;
3. Wsparcie merytoryczne decyzji podejmowanych przez Zarząd Województwa w zakresie rozwoju inteligentnych specjalizacji województwa podkarpackiego;
4. Wzrost wiedzy w regionie na temat procesów gospodarczych opartych na innowacyjności i podnoszeniu jakości działań w regionalnym systemie innowacji.

Monitoring RSI WP będzie realizowany na czterech poziomach:

1. Poziom regionów Unii Europejskiej - służyć będzie ocenie innowacyjności województwa podkarpackiego na tle innych regionów UE.
2. Poziom krajowy - umożliwi pozycjonowanie Podkarpacia na tle pozostałych regionów kraju.
3. Poziom inteligentnych specjalizacji - monitoring w tym zakresie koncentrować się będzie na czterech wyróżnionych specjalizacjach. Do oceny ich rozwoju służyć będą zarówno metawskaźniki specjalizacji, jak również wyniki badania ankietowego.

---

<sup>37</sup> Regionalna Strategia Innowacji Województwa Podkarpackiego na lata 2021-2030, s. 175-187

4. Poziom celów operacyjnych - ocena ich realizacji przeprowadzana była na podstawie analizy wykonania poszczególnych wskaźników, przypisanych do celów operacyjnych oraz na podstawie wyników ankiet z przedsiębiorcami.

Opisany w Strategii ramowy zakres monitorowania ma szerszy charakter w stosunku do dotychczas obowiązującego systemu monitoringowego. Uwzględnia on elementy ewaluacji, zakłada również aktywny udział interesariuszy w prowadzonych działaniach monitoringowych. Obecnie trwa proces przygotowania ekspertyzy doprecyzowującej zakres i przebieg monitorowania i ewaluacji RSI WP, w tym wskazującej częstotliwość opracowywanych raportów i opracowań w zakresie ewaluacji postępów wdrażania Strategii.

Mając na uwadze poszerzenie grona interesariuszy zaangażowanych w proces wdrażania Strategii RSI, w tym również w monitorowanie osiąganych efektów stworzono portal RSI ([rsi.podkarpackie.pl](http://rsi.podkarpackie.pl)), tj. stronę internetową o charakterze informacyjno-komunikacyjnym, w ramach której udostępniane są dokumenty programowe i monitoringowe RIS, opracowania i analizy powstałe w związku z realizacją Regionalnej Strategii Innowacji, jak również publikowane są aktualności dotyczące organizowanych wydarzeń o charakterze gospodarczym, czy też działalności Samorządu Województwa w zakresie RSI.

Po przeanalizowaniu zrealizowanych i planowanych do przeprowadzenia działań Samorząd Województwa uznaje kryterium 3. za wypełnione.

#### 4. Efektywne funkcjonowanie procesu przedsiębiorczego odkrywania<sup>38</sup>

Proces przedsiębiorczego odkrywania (PPO) w województwie podkarpackim realizowany jest od wielu lat. Najważniejsze cele procesu to:

- Identyfikacja obszarów biznesowych, w ramach których możliwe byłoby wspólne działanie i realizacja innowacyjnych projektów, w tym poszukiwanie synergii i możliwości współdziałania pomiędzy regionami;
- Wskazanie potencjalnych źródeł finansowania rozwoju obszarów gospodarczych zidentyfikowanych przez Panele – wsparcie z poziomu krajowego i regionalnego;
- Formułowanie rekomendacji dla systemu wspierania innowacyjności na poziomie regionalnym i krajowym;
- Identyfikacja nowych obszarów B+R+I, które mają potencjał regionalny/międzyregionalny i mogą stać się inteligentną specjalizacją;
- Wypracowanie konkretnych projektów, które mogą być złożone np. w krajowych i regionalnych programach operacyjnych lub ubiegać się o dofinansowanie z innych źródeł.

Skuteczna realizacja PPO w regionie możliwa jest dzięki zaangażowaniu w jego funkcjonowanie przedstawicieli sektora przedsiębiorstw, nauki, instytucji otoczenia biznesu, organizacji pozarządowych, organów administracji zarówno samorządowej jak i centralnej oraz szeroko pojmowanego społeczeństwa (tj. reprezentantów poczwórnej helisy). Jego prowadzenie finansowane jest w ramach projektu własnego Samorządu Województwa *Inteligentne specjalizacje – narzędzie wzrostu innowacyjności i konkurencyjności województwa podkarpackiego*. Podmiotem realizującym projekt, będącym jednocześnie w imieniu Zarządu Województwa koordynatorem funkcjonowania PPO w województwie podkarpackim, jest Departament Rozwoju Regionalnego. Organizuje on szereg cyklicznych i jednostkowych wydarzeń, które stanowią przestrzeń wymiany wiedzy i doświadczeń na temat funkcjonowania w regionie szeroko pojętego systemu innowacji oraz rozwoju inteligentnych specjalizacji. Departament ten, jako odpowiedzialny również za koordynację zadań związanych z monitoringiem i ewaluacją wdrażania RSI WP, wspólnie z Podkarpacką Radą Innowacyjności nadzoruje realizację działań związanych z zasilaniem PPO w niezbędną wiedzę.

System prowadzenia PPO zbudowany w województwie podkarpackim składa się z takich struktur, jak:

- Podkarpacka Rada Innowacyjności (PRI) – powołana uchwałą Zarządu w 2004 roku jako pierwszy tego typu organ w Polsce o charakterze opiniotwórczo-doradczym dla Zarządu Województwa w zakresie prowadzenia polityki rozwoju gospodarczego w

---

<sup>38</sup> Najważniejszym dokumentem referencyjnym dotyczącym wypełnienia kryterium jest *Regionalna Strategia Innowacji Województwa Podkarpackiego na lata 2021-2030*, rozdział 3.4 i 7.3



obszarach związanych z rozwojem innowacyjności, wdrażaniem i realizacją Regionalnej Strategii Innowacji. Obecnie Rada składa się z 38 członków, w tym przedsiębiorców reprezentujących wszystkie inteligentne specjalizacje, przedstawicieli klastrów, sektora nauki, Instytucji Otoczenia Biznesu i administracji. Jej zaangażowanie w PPO trwa od 2012 r., kiedy przygotowywana była strategia RIS3. Członkowie PRI aktywnie włączali się w realizację badań prowadzonych w ramach projektu systemowego *Wzmocnienie instytucjonalnego systemu wdrażania Regionalnej Strategii Innowacji w latach 2005-2013 w województwie podkarpackim*. Podczas posiedzeń PRI omawiane były zagadnienia związane ze wskazaniem regionalnych inteligentnych specjalizacji, podziałem zadań i kompetencji pomiędzy interesariuszami systemu innowacji, wskazywane były również priorytetowe działania w zakresie współpracy sektora nauki i biznesu. Przedstawiano model funkcjonowania Strategii Innowacji i jej projekty. Rada wskazywała również najistotniejsze z punktu widzenia rozwoju gospodarki kierunki wsparcia innowacyjnych działań. Członkowie Rady mieli również możliwość dyskusji nad kształtem Regionalnej Strategii Innowacji, a także Raport z konsultacji społecznych projektu *Regionalnej Strategii Innowacji Województwa Podkarpackiego na lata 2021-2030*. Projekty dokumentów po uzyskaniu pozytywnej opinii Rady przedstawiane były Zarządowi Województwa. Rada opiniuje najważniejsze regionalne dokumenty z zakresu innowacyjności i przedstawia swoje rekomendacje Zarządowi Województwa (za pośrednictwem Departamentu Rozwoju Regionalnego). W spotkaniach Rady uczestniczą również eksperci zewnętrzni, reprezentujący m.in. organy administracji rządowej, dzięki czemu możliwa jest dyskusja nad obszarami istotnymi dla rozwoju innowacyjności nie tylko na poziomie regionalnym, ale również krajowym. Wnioski z posiedzeń Rady służą opracowaniu rekomendacji dla Zarządu Województwa, umożliwiających dokonanie odpowiednich modyfikacji w kierunkach polityki rozwoju regionu.

- Szerszy charakter mają Panele Inteligentnych Specjalizacji (PIS). Są to systematyczne, twórcze spotkania interesariuszy związanych z konkretną inteligentną specjalizacją. Są one nowymi strukturami tworzonymi zgodnie z zapisami Strategii RIS3. W skład poszczególnych Paneli wchodzi przedsiębiorcy, przedstawiciele sektora B+R+I, instytucji otoczenia biznesu, oraz inni interesariusze. W ramach Paneli istnieje możliwość tworzenia Grup Roboczych, których celem jest np. wypracowanie potencjalnych propozycji projektów/przedsięwzięć). Przykładowym efektem paneli IS Lotnictwo i kosmonautyka był list intencyjny w sprawie utworzenia firmy do projektowania w seryjnej produkcji lekkiego samolotu o masie startowej do 7 ton. Podczas paneli omawiane były m.in. konkursy organizowane w ramach programu Clean Sky 2, w ramach którego podkarpackie firmy rozpoczęły realizację projektów lotniczych. Interesariusze paneli dyskutowali również na tematy związane z systemem zarządzania innowacyjnością w regionie czy też wąskich gardeł w zakresie dyfuzji innowacji, wynikających m.in. z rozproszenia finansowania, jak również systemowych barier we współpracy między biznesem i nauką.

Jednym z efektów realizowanego PPO w ramach paneli jest zidentyfikowanie Motoryzacji jako czwartej specjalizacji regionalnej i w konsekwencji aktualizacja RIS3. W rezultacie realizowanych paneli motoryzacyjnych powstały również fiszki i koncepcje projektów partnerskich. Do takich inicjatyw należały m.in. mobilne laboratorium pomiarowe przewidziane dla szkół zawodowych czy internetowa platforma wymiany ofert i zleceń bazująca na modelu „pojazdu samochodowego Podkarpacia”. Uczestnictwo w panelach poszerzało także wiedzę interesariuszy w obszarach związanych z rozwojem motoryzacji oraz możliwościach pozyskania finansowania UE na realizację projektów, w tym realizowanych z powodzeniem takich inicjatyw, jak: Think Tank East Automotive Alliance, UE DRIVES, EACN, PAMISZ, COSME.

Panele IS ICT oprócz pełnienia funkcji spotkań networkingowych z przedstawicielami innych branż, pozwoliły również na opracowanie fiszek 4 projektów sieciowania współpracy, dla których planowane było pozyskanie dofinansowania w ramach RPO WP 2014-2020.

W trakcie paneli IS Jakość życia interesariusze specjalizacji dyskutowali m.in. na temat kluczowych kierunków rozwoju poszczególnych obszarów specjalizacji. W wyniku spotkań zidentyfikowane zostało 6 projektów złożonych do dofinansowania w ramach RPO WP 2014-2020. W latach 2017-2020 zrealizowano 25 paneli IS.

W spotkaniach organizowanych dla poszczególnych specjalizacji każdorazowo zapraszane jest szerokie grono interesariuszy specjalizacji, w tym przede wszystkim przedsiębiorcy i przedstawiciele klastrów prowadzących działalność wpisującą się w obszar specjalizacji. Panele mają niejednokrotnie charakter networkingu, ułatwiają nawiązywanie współpracy; mają na celu przede wszystkim wspólną pracę nad rozwiązaniami istotnymi dla rozwoju specjalizacji, czy też pracę nad przygotowaniem projektów partnerskich. Tematyka poruszana na spotkaniach związana jest z bieżącymi potrzebami branży lub kwestiami istotnymi dla jej dalszego rozwoju. Opracowane podczas Paneli zagadnienia mające istotny wpływ na kierunki polityki innowacyjności mogą stać się przedmiotem obrad Podkarpackiej Rady Innowacyjności a poprzez nią przedstawione Zarządowi Województwa.

Częstotliwość realizacji paneli IS zależy od potrzeb zgłaszanych przez interesariuszy danego sektora, tym niemniej Samorząd Województwa dąży do systematycznej realizacji minimum jednego panelu rocznie dla każdej ze specjalizacji. Zaproszenia kierowane są do zidentyfikowanych uprzednio interesariuszy, w tym przede wszystkim przedsiębiorców, naukowców, klastrów, IOB-ów, stowarzyszeń itd. Lista interesariuszy zawarta w opracowaniu *System innowacji w województwie podkarpackim* jest systematycznie analizowana i uzupełniana na potrzeby efektywnej realizacji PPO. Dodatkowo informacja o planowanej realizacji panelu/forum zamieszczana jest na stronie internetowej [www.rsi.podkarpackie.pl](http://www.rsi.podkarpackie.pl), tak, by każdy zainteresowany podmiot, działający w obszarze danej specjalizacji mógł wziąć udział w wydarzeniu. Frekwencja w panelach w zależności od tematyki i specjalizacji to 25-40 osób.

- Kolejnym elementem PPO są Metapanele IS, stanowiące przestrzeń do dyskusji i wymiany doświadczeń pomiędzy interesariuszami wszystkich regionalnych specjalizacji. Ich celem jest pogłębianie współpracy w ramach różnorodnych inicjatyw i projektów nie tylko w obszarze poszczególnych specjalizacji, ale również pomiędzy różnymi IS. Takie Metapanele zrealizowane zostały w 2019 r. oraz w 2022 r. Frekwencja w tych wydarzeniach wynosiła 60-85 osób. W kolejnych latach planowana jest kontynuacja ich realizacji.
- Podkarpackie Fora Innowacyjności (PFI) – regionalne i ponadregionalne spotkania w formie konferencji, warsztatów lub seminariów, których celem jest gromadzenie i transfer wiedzy na temat innowacyjności regionu. Uczestnikami Forów są interesariusze reprezentujący różne podmioty tworzące regionalny system innowacji. Inicjatywa realizacji PFI powstała w latach 2003-2004. Organizowane cyklicznie Fora były elementami wdrażania pierwszej Regionalnej Strategii Innowacji w województwie podkarpackim. W okresie przygotowywania RIS3 podczas PFI wypracowywane były rozwiązania na potrzeby wsparcia innowacji w okresie programowania 2014-2020. W ostatnich latach Fora mają charakter konferencji, służących identyfikacji najważniejszych trendów, które mogą odgrywać istotną rolę w rozwoju specjalizacji. W związku z tym PFI gromadzą ekspertów z całego świata, których działalność związana jest z obszarami wskazanymi jako inteligentne specjalizacje regionu. Dzięki różnorodności panelistów i uczestników Forów, zarówno naukowców jak i praktyków możliwa jest wymiana wiedzy i doświadczeń, prezentacja dobrych praktyk z wdrażania innowacyjnych rozwiązań. Podkarpackie Fora Innowacji gromadzą największą liczbę uczestników (ok. 100 osób). Pomimo tego, że poszczególne Fora koncentrują się na obszarach poszczególnych specjalizacji, zaproszenia do udziału kierowane jest do szerokiego grona interesariuszy regionalnego systemu innowacji, w tym interesariuszy innych specjalizacji. Fora stanowią przestrzeń do dyfuzji wiedzy na temat najnowszych trendów i kierunków dalszego rozwoju specjalizacji, w tym czynników mających istotny wpływ na podniesienie poziomu innowacyjności specjalizacji (np. kluczowych procesów i technologii). Zagadnienia zidentyfikowane jako szczególnie istotne dla podkarpackich interesariuszy poszczególnych specjalizacji mogą następnie być przedmiotem pogłębionej dyskusji i prac podczas Paneli Inteligentnych Specjalizacji.
- Konferencje, warsztaty, spotkania (inne niż panele), przeprowadzane w subregionach województwa podkarpackiego, które grupują znacznie szerszy zakres interesariuszy niż panele inteligentnych specjalizacji. Ich celem jest niezbędna, szeroka wymiana wiedzy, poglądów, określanie wzajemnych potrzeb, celów i obszarów współpracy. Wyniki są przekazywane do PRI.

Organizacja wszystkich form realizacji PPO jest procesem oddolnym, niekiedy stymulowanym przez Samorząd Województwa jako lidera systemu. Częstotliwość ich organizacji zależy od potrzeb zgłaszanych przez interesariuszy systemu. Do udziału

w panelach/ forach zapraszani są przedstawiciele wszystkich elementów helisy działających w obszarze specjalizacji. Fora mają charakter bardziej ogólny, służą transferowi wiedzy na temat innowacyjności, natomiast panele mają charakter networkingu, ułatwiają nawiązywanie współpracy, mają na celu m.in. pracę nad rozwiązaniami istotnymi dla rozwoju specjalizacji.

Element PPO stanowi również Komitet Alokacji Zasobów Podkarpackiego Centrum Innowacji, stanowiący organ kolegialny, w skład którego wchodzi m.in. przedstawiciele podkarpackich uczelni wyższych, przedsiębiorstw i organizacji biznesowych. Do jego zadań należy nadzór nad przebiegiem współpracy pomiędzy PCI a partnerami spółki, w tym w zakresie realizowanego przez ten podmiot programu grantowego, który stanowi ważne źródło finansowania działalności B+R w regionie.

PPO odegrał również ważną rolę w przygotowaniu *Regionalnej Strategii Innowacji Województwa Podkarpackiego na lata 2021-2030*. Oprócz posiedzeń PRI i realizacji Paneli Inteligentnych Specjalizacji, regionalni eksperci ze środowisk nauki, biznesu, klastrów włączyli się aktywnie w prace związane z opracowaniem RSI WP. Dzięki tej współpracy możliwa była weryfikacja słuszności wstępnie przyjętych kierunków wsparcia dla poszczególnych specjalizacji, jak również identyfikacja technologii, które będą miały kluczowe znaczenie dla rozwoju IS. Przygotowane przez ekspertów propozycje były następnie poddawane dyskusji w szerszym gronie interesariuszy specjalizacji. Podkarpacka Rada Innowacyjności jednomyślnie zarekomendowała Zarządowi Województwa przyjęcie projektu Strategii. Dokument ten, po przyjęciu przez Zarząd Województwa, został następnie poddany procesowi konsultacji społecznych realizowanych w formie otwartych spotkań gromadzących szerokie grono interesariuszy regionalnego systemu innowacji, realizowanych zarówno stacjonarnie, jak i w formie hybrydowej (z możliwością udziału online). W zrealizowanych 13 spotkaniach wzięło łącznie udział ok. 450 osób (w tym ponad 100 osób w pierwszym spotkaniu ogólnym rozpoczynającym proces konsultacji). Projekt RSI WP przedstawiony został również Radzie Działalności Pożytku Publicznego Województwa Podkarpackiego, która podjęła uchwałę o pozytywnym zaopiniowaniu dokumentu.

Potrzeba prowadzenia procesu przedsiębiorczego odkrywania nie ogranicza się jedynie do okresu przygotowywania dokumentów strategicznych. Jego rola jest jeszcze większa w trakcie procesu wdrażania i realizacji Strategii, pozwala bowiem na bardziej aktywne uczestnictwo przedstawicieli różnych środowisk w systemie innowacji. Umożliwia również nawiązywanie i zacieśnianie współpracy pomiędzy interesariuszami systemu, w tym wypracowywanie wspólnych rozwiązań i projektów. Jest też ważnym instrumentem konsultacji regionalnych dokumentów o charakterze operacyjnym, w tym kształtu i zakresu Programu Fundusze Europejskie dla Podkarpacia 2021-2027, który był przedstawiany m.in. podczas posiedzenia Podkarpackiej Rady Innowacyjności.

Rozwój gospodarki województwa jest dynamiczny, ale podlega również wpływom czynników zewnętrznych, jak np. kryzys gospodarczy wywołany pandemią COVID-19. Dlatego też jednym z najważniejszych założeń procesu przedsiębiorczego odkrywania jest stały monitoring zachodzących zmian, dzięki któremu możliwe będzie szybsze wdrożenie

odpowiednich instrumentów wsparcia. Bieżąca analiza rozwoju poszczególnych branż pozwoli na zidentyfikowanie obszarów gospodarki, które mają potencjał do stania się kolejnymi inteligentnymi specjalizacjami regionu. Wobec powyższego PPO będzie kontynuowany przez cały okres obowiązywania RSI WP. Oprócz Paneli i Metapaneli, spotkań PRI oraz organizacji Forów Innowacji, planowana jest również realizacja spotkań z przedstawicielami branż, mających największy potencjał rozwojowy, które (jak w przypadku Paneli Inteligentnych Specjalizacji) stanowić będą przestrzeń do wymiany wiedzy, doświadczeń, nawiązywania współpracy i opracowywania wspólnych przedsięwzięć<sup>39</sup>. W zrealizowanym w 2022 r. w formule hybrydowej spotkaniu interesariuszy dotyczącym finansowania działalności innowacyjnej w nowej perspektywie finansowej wzięło udział ponad 200 interesariuszy reprezentujących wszystkie elementy poczwórnej helisy.

W związku z efektywną i uwzględniającą potrzeby interesariuszy regionalnego systemu innowacji realizacją PPO, Samorząd Województwa uznaje kryterium 4 za spełnione, co zostało potwierdzone przez Komisję Europejską w Aneksie do Listu obserwacyjnego dotyczącego oceny przedstawionego projektu Programu Fundusze Europejskie dla Podkarpacia 2021-2027 z dnia 15 czerwca 2022 r. (MH/regio.f.3(2022)4759242).

---

<sup>39</sup> *Regionalna Strategia Innowacji Województwa Podkarpackiego na lata 2021-2030*, s. 174-175

## 5. Działania niezbędne do poprawy krajowych i regionalnych systemów badań i innowacji<sup>40</sup>

Budowanie i udoskonalanie systemu innowacji w województwie podkarpackim jest procesem realizowanym od przyjęcia pierwszej strategii innowacji. Regionalny system badań i innowacji poddawany jest stałemu procesowi monitorowania w ramach prowadzonych różnorodnych analiz i opracowań powstających na zlecenie Samorządu Województwa Podkarpackiego<sup>41</sup>.

System innowacji województwa podkarpackiego, oprócz regionalnych interesariuszy, uwzględnia również szereg krajowych podmiotów (agencje i instytucje państwowe oraz organy administracji centralnej). Podejmowane przez nie różnorodne działania sprzyjać będą ulepszeniu regionalnego systemu badań i innowacji.

Samorząd Województwa Podkarpackiego aktywnie uczestniczy w działaniach na rzecz wzmacniania koordynacji pomiędzy różnymi szczeblami zarządzania w celu poprawy systemów badań i innowacji. Jest to proces realizowany od wielu lat m.in. poprzez regularną współpracę na prowadzoną zarówno na poziomie krajowym i międzyregionalnym. Jednym z przejawów takiej współpracy jest pierwsze w kraju porozumienie zawarte w 2013 r. pomiędzy Województwem Podkarpackim a Narodowym Centrum Badań i Rozwoju, w ramach którego celem były m.in. konsultacje eksperckie przy opracowywaniu *Regionalnej Strategii Innowacji Województwa Podkarpackiego na lata 2014-2020 na rzecz inteligentnej specjalizacji*, czy też opiniowanie projektów strategicznych planowanych do realizacji w ramach perspektywy 2014-2020.

Przedstawiciele Samorządu Województwa Podkarpackiego są członkami wielu krajowych grup roboczych. W ramach prac nad przygotowaniem Programu Operacyjnego Polska Wschodnia na lata 2014-2020 uczestniczyli w opracowaniu wspólnych obszarów inteligentnych specjalizacji Polski Wschodniej, które stanowiły załącznik do konkursu dotyczącego sieciowania współpracy na poziomie międzyregionalnym. Wchodzili również w skład Komitetu Monitorującego ten program w perspektywie 2014-2020. Obecnie przedstawiciele Województwa Podkarpackiego wchodzą w skład zespołu zajmującego się programowaniem wsparcia w zakresie przedsiębiorczości w ramach Programu Fundusze Europejskie dla Polski Wschodniej 2021-2027. Województwo Podkarpackie jest również jednym z członków prekomitetu monitorującego Program Fundusze Europejskie dla Nowoczesnej Gospodarki 2021-2027.

Przedstawiciele Departamentu Rozwoju Regionalnego UMWP uczestniczyli również w pracach zespołu zajmującego się przygotowaniem założeń krajowego systemu akredytacji ośrodków innowacji. Biorą również regularnie udział w Regionalnych Forach Inteligentnych Specjalizacji. Stanowią one międzyregionalną formę współpracy i wymiany doświadczeń m.in.

---

<sup>40</sup> Podstawowym dokumentem referencyjnym dotyczącym wypełnienia kryterium jest *Regionalna Strategia Innowacji Województwa Podkarpackiego na lata 2021-2030*, rozdział 7

<sup>41</sup> <https://rot.podkarpackie.pl/index.php/opracowania-wlasne-rot>, <https://rsi.podkarpackie.pl/documents/>, dostęp 15.09.2021 r.

w obszarach związanych z rozwojem inteligentnych specjalizacji. Podczas spotkań omawiane są zagadnienia dotyczące funkcjonowania regionalnych i krajowych systemów innowacji, a także w razie potrzeby przygotowywane są wspólne stanowiska regionów przedstawiane następnie Związkowi Województw Rzeczypospolitej Polskiej oraz (za jego pośrednictwem) Radzie Ministrów. Do udziału w Regionalnych Forach Inteligentnych Specjalizacji zapraszani są również przedstawiciele Ministerstw odpowiedzialnych za innowacje, fundusze europejskie czy politykę regionalną.

Koordinacja działań związanych z funkcjonowaniem systemu innowacji obejmuje również aktywne uczestnictwo reprezentantów strony rządowej w pracach Komitetu Monitorującego Regionalny Program Operacyjny Województwa Podkarpackiego 2014-2020. Pracownicy Departamentu Rozwoju Regionalnego uczestniczą również w pracach Grupy Konsultacyjnej do spraw Krajowych Inteligentnych Specjalizacji. Jej zadaniem jest zapewnienie spójności w ramach prac nad inteligentnymi specjalizacjami na szczeblu regionalnym i krajowym, w tym wymianę informacji i danych w zakresie monitorowania rozwoju specjalizacji.

Zagadnienia związane z funkcjonowaniem regionalnego systemu badań i innowacji w województwie podkarpackim były przedmiotem badań przez ekspertów Banku Światowego w ramach inicjatywy Catching-Up Regions. Analizie poddana została zarówno strona popytowa, jak i podażowa działalności B+R w województwie podkarpackim. Wskazane zostały również trudności w zakresie funkcjonowania regionalnych Centrów Transferu Technologii. Efektem tej inicjatywy jest utworzenie w 2018 r. Podkarpackiego Centrum Innowacji (PCI), który miał uzupełnić lukę w systemie innowacji w zakresie zadań związanych z prowadzeniem działalności badawczo-rozwojowej w regionie<sup>42</sup>. Działalność PCI, jako spółki własnej Samorządu Województwa Podkarpackiego<sup>43</sup>, koncentruje się na wspomaganiu współpracy pomiędzy sektorem nauki i biznesu w obszarze działalności B+R<sup>44</sup>. Jego funkcjonowanie jest tym samym jednym z przykładów działań podejmowanych przez Samorząd Województwa na rzecz przeciwdziałania na rzecz wzmocnienia powiązań na linii biznes-nauka.

W ramach zadań realizowanych przez Podkarpackie Centrum Innowacji dokonano zmapowania laboratoriów badawczych, działających zarówno w ramach uczelni i szkół wyższych, jak również przedsiębiorstw prywatnych. Utworzona została w ten sposób sieć laboratoriów współpracujących w ramach Podkarpackiej Sieci Laboratoriów Badawczych i Wzorcujących. Łącznie oferują one ponad 500 usług badawczych. Informacje w tym zakresie systematycznie są monitorowane i uzupełniane. Dzięki funkcjonowaniu takiej sieci przedsiębiorcy mają ułatwione wyszukiwanie interesującej ich oferty laboratorium, te zaś z kolei mają większe możliwości w zakresie promocji swoich usług i dotarcia do szerszego grona ich potencjalnych odbiorców<sup>45</sup>.

---

<sup>42</sup> Bank Światowy, *Tworzenie regionalnego centrum transferu technologii: Podkarpackie Centrum Innowacji*, 2017

<sup>43</sup> Źródłem finansowania Podkarpackiego Centrum Innowacji jest projekt własny Samorządu Województwa pn. *Utworzenie i funkcjonowanie Podkarpackiego Centrum Innowacji* realizowany ze środków Regionalnego Programu Operacyjnego Województwa Podkarpackiego na lata 2014-2020.

<sup>44</sup> *Regionalna Strategia Innowacji Województwa Podkarpackiego na lata 2021-2030*, s. 146

<sup>45</sup> <https://badania.pcinn.org/aktualnosci-bz/213>, dostęp 22.09.2021

Istotną rolą PCI w zakresie wzmocnienia działalności badawczo-rozwojowej w regionie jest również wsparcie finansowe kierowane do naukowców w ramach programu grantowego. Jego celem jest wsparcie jednostek naukowych w realizacji prac badawczo rozwojowych mających na celu powiększenie zasobów wiedzy, zmierzające do tworzenia prototypów oraz innowacyjnych technologii inicjowanych na Uczelniach i realizowanych przez Zespoły naukowe. Przedmiotem wsparcia są prace badawcze o wysokim potencjale do komercjalizacji obejmujące takie dziedziny tematyczne, jak:

- Ochrona zdrowia oraz technologie medyczne;
- Zaawansowane materiały oraz narzędzia;
- Biogospodarka oraz żywność;
- Technologie informacyjno-komunikacyjne (ICT);
- Transport oraz motoryzacja;
- Efektywność energetyczna i odnawialne źródła energii;
- Edukacja oraz kultura, turystyka.

Program cieszy się dużym zainteresowaniem- podczas trzech naborów wpłynęło łącznie 422 wnioski o łącznej wartości 78,87 mln zł.<sup>46</sup>. Aż 85 % złożonych wniosków o wsparcie w ramach trzeciego naboru stanowią projekty multidyscyplinarne. Jednym z dodatkowych efektów realizowanego programu jest integracja środowiska naukowego, ponieważ 114 projektów realizowanych jest przez zespoły złożone z naukowców z różnych uczelni (w tym również spoza regionu).

PCI prowadzi także platformę ProtoLab, stanowiącą przestrzeń do rozwijania wiedzy i umiejętności w zakresie innowacji, a także kształtowania postaw przedsiębiorczych oraz budowania sieci kontaktów. Jej oferta kierowana jest do społeczności akademickiej, ale również do osób młodych, zainteresowanych rozwojem własnych projektów. ProtoLab umożliwia korzystanie zarówno z prototypowni i pracowni do prowadzenia eksperymentów, przestrzeni do coworkingu a także udziału w różnorodnych szkoleniach, warsztatach czy spotkaniach z ekspertami<sup>47</sup>.

Istotnych informacji na temat funkcjonowania podkarpackiego systemu badań i innowacji dostarczył raport *System innowacji w województwie podkarpackim* opracowany na zlecenie Samorządu Województwa w 2020 r.<sup>48</sup> Zawarta w nim analiza słabych stron regionalnego systemu innowacji oraz identyfikacja wąskich gardeł/przeszkód w tworzeniu i dyfuzji innowacji pozwoliła na wykreowanie kompleksowego katalogu działań niezbędnych do realizacji w tym obszarze. Równocześnie dokonano zmapowania najważniejszych podmiotów tworzących regionalny ekosystemu innowacji. Oprócz Podkarpackiego Centrum Innowacji istotną rolę w tym systemie pełnią również inne spółki powołane przez Samorząd Województwa:

---

<sup>46</sup> <https://projekty.pcinn.org/konkursy-br>, dostęp 22.09.2021

<sup>47</sup> <https://protolab.pcinn.org/>, dostęp 22.09.2021

<sup>48</sup> Dziemianowicz W. i in. *System innowacji w województwie podkarpackim*, Warszawa 2020



- Rzeszowska Agencja Rozwoju Regionalnego (RARR) jest podmiotem zarządzającym Podkarpackim Parkiem Naukowo-Technologicznym, na terenie którego działa jest Inkubator Technologiczny i Preinkubator Akademicki, w ramach których firmy mogą korzystać z oferty szkoleń, wynajmu powierzchni, czy też różnorodnych usług doradczych. Na terenie Parku zlokalizowane są również laboratoria technologiczne, badawcze, biotechnologii, materiałoznawstwa i prototypowania. W Parku prowadzone są również warsztaty i szkolenia dla szkół związane z nowoczesnymi technologiami. W strukturze RARR-u funkcjonuje również Dział Wspierania Przedsiębiorczości, odpowiedzialny za szeroko rozumiane wsparcie rozwoju przedsiębiorczości ze szczególnym uwzględnieniem innowacyjnych i technologicznych przedsięwzięć. RARR przyczynia się do rozwoju regionalnego systemu badań i innowacji również poprzez swoje Centrum Transferu Technologii i Innowacji, które m.in. odpowiada za efektywne wspieranie transferu wiedzy i technologii, budowanie sieci kontaktów w obszarze działalności B+R czy też opracowywanie rozwiązań dla przedsiębiorców w zakresie zgłaszanych problemów technologicznych<sup>49</sup>. Rzeszowska Agencja jest również podmiotem odpowiedzialnym za realizację projektu „Platforma startowa: Start In Podkarpackie” finansowanego ze środków Programu Operacyjnego Polska Wschodnia 2014-2020. Projekt wspiera powstawanie i rozwój start-upów w ramach 6 rund inkubacji, podczas których firmy mogą korzystać z usług podstawowych (np. wynajmu powierzchni, usług księgowych) oraz usług specjalistycznych dostosowanych do potrzeb poszczególnych start-upów. Platforma ukierunkowuje wsparcie przede wszystkim na obszary związane z inteligentnymi specjalizacjami regionu: lotnictwo, motoryzację czy też IT. Obecnie RARR prowadzi nabór do szóstej rundy inkubacji<sup>50</sup>. RARR organizuje również konkursy „Innowator Podkarpacia”, których celem jest m.in. wspieranie rozwoju firm opracowujących i wdrażających innowacyjne rozwiązania, jak również zwiększenie skali poszukiwania i wdrażania innowacji w przedsiębiorstwach województwa podkarpackiego<sup>51</sup>.
- Podkarpacki Fundusz Rozwoju (PFR) ma za zadanie stymulowanie aktywności gospodarczej poprzez wsparcie finansowe głównie w postaci pożyczek. Fundusz oferuje wsparcie skierowane do sektora małych i średnich przedsiębiorstw, w szczególności dla firm, które mają utrudniony dostęp do finansowania. Jego zadaniem jest także wzmocnienie aktywności inwestycyjnej podmiotów gospodarczych z terenu województwa, wzmacnianie ich konkurencyjności poprzez ułatwienie im dostępu do zewnętrznych źródeł finansowania. Spółka jako fundusz pożyczkowy w głównej mierze udziela pożyczek i kredytów dla firm, ale oferuje także takie instrumenty jak faktoring oraz poręczenia<sup>52</sup>.

---

<sup>49</sup> <https://rarr.rzeszow.pl/jednostki-rarr/>, dostęp 22.09.2021

<sup>50</sup> <https://startinpodkarpackie.pl/>, dostęp 22.09.2021

<sup>51</sup> Obecnie trwa 23 edycja konkursu; <https://rarr.rzeszow.pl/aktualnosci/innowator-podkarpacia-2022r-im-ignacego-lukasiewicza/>, dostęp 01.09.2022 r.

<sup>52</sup> <https://www.pfr-podkarpackie.pl/>, dostęp 22.09.2021

- Samorząd Województwa zainicjował również budowę Podkarpackiego Centrum Nauki „Łukasiewicz” (PCN). Centrum będzie propagowało idee innowacyjności i kreatywności. Mieszkańcy regionu, w szczególności ci młodszy, będą mogli zgłębiać tajniki wiedzy, także w obszarach, które stanowią inteligentne specjalizacje. Może to owocować większą otwartością na postęp techniczny i technologiczny oraz otwartością na nowatorskie rozwiązania. Będzie to stanowiło znaczący wkład w kreowanie kapitału społecznego i ludzkiego na potrzeby regionalnego systemu innowacji. Obecnie trwa montaż części ekspozycji.

Zarząd Województwa ma zapewnione niezbędne instrumenty umożliwiające wzmacnianie regionalnego systemu innowacji. Najważniejszym instrumentem umożliwiającym kształtowanie i wzmacnianie regionalnego systemu innowacji jest Regionalny Program Operacyjny Województwa Podkarpackiego na lata 2014-2020 (RPO WP), w szczególności 1 Oś priorytetowa Konkurencyjna i Innowacyjna Gospodarka. Województwo Podkarpackie, jako lider systemu wykorzystuje środki RPO WP do sfinansowania działań zmierzających do wzmacniania innowacyjności gospodarki oraz stymulowania pożądanych pozytywnych zmian w systemie innowacji. W ramach RPO realizowane jest, bądź zostało już zrealizowanych wiele przedsięwzięć w obszarach B+R+I i wsparcia przedsiębiorczości. Dotychczas wsparciem objęto 55 projektów na prowadzenie prac badawczo-rozwojowych o łącznej wartości 208 488 859,15 zł (w tym dofinansowanie UE stanowiło wartość 115 426 768,91 zł) oraz 18 projektów na infrastrukturę B+R o wartości 102 312 988,21 zł (dofinansowanie UE wyniosło 51 352 374,64 zł). Wśród beneficjentów są przedsiębiorcy, szkoły wyższe, instytucje otoczenia biznesu i inni regionalni interesariusze.

Przykładami działań podejmowanych przez Samorząd Województwa w celu wzmocnienia systemu badań i innowacji jest również realizacja projektów własnych:

- *Inteligentne specjalizacje – narzędzie wzrostu innowacyjności i konkurencyjności województwa podkarpackiego*, umożliwiający wykonywanie zadań związanych z prowadzeniem Procesu Przedsiębiorczego Odkrywania, w tym wzmacniania współpracy pomiędzy sektorem nauki i biznesu. Projekt jest kompleksowym instrumentem finansującym działania związane z wdrażaniem Strategii RIS3;
- *Podkarpacka Platforma Wsparcia Biznesu*, którego celem jest wsparcie sektora MŚP w uzyskaniu dostępu do wyspecjalizowanych usług okołobiznesowych.

Proces udoskonalania regionalnego systemu innowacji będzie kontynuowany również podczas wdrażania i realizacji RSI WP 2021-2030. W toku prac nad Regionalną Strategią Innowacji Województwa Podkarpackiego na lata 2021-2030 zidentyfikowano interesariuszy systemu, dokonano również przeglądu ich kompetencji, posiadanego potencjału oraz obszarów działalności. Pozwoliło to na stworzenie matrycy, w ramach której przypisano poszczególnym instytucjom zidentyfikowane wcześniej zakresy niezbędnych zadań do realizacji. Taki podział zadań realizacyjnych w ramach RSI WP z uwzględnieniem elementów poczwórnej helisy zawarty jest w projekcie RSI WP 2021-2030. Dzięki przypisaniu konkretnych

funkcji i zadań poszczególnym podmiotom mają one pewność nie tylko w zakresie odgrywanej przez siebie roli w systemie innowacji, ale także ról pozostałych interesariuszy. Tym samym matryca ułatwi nawiązywanie potencjalnej współpracy dzięki możliwości jednoznacznego wskazania podmiotu odpowiedzialnego za realizację konkretnego zadania. Matryca umożliwi nie tylko identyfikację potencjalnych luk w jego funkcjonowaniu, ułatwi również identyfikację podmiotów, odpowiedzialnych za realizację zadań związanych z systemem innowacji, które mogłyby pojawić się w przyszłości<sup>53</sup>.

Jednym z działań podejmowanych przez Samorząd Województwa w celu wzmocnienia regionalnego systemu badań i innowacji jest opracowanie katalogu dobrych praktyk w zakresie wzmocnienia zaangażowania interesariuszy stosowanych w innych regionach kraju i Europy. Dokonany przegląd pozwoli na wyłonienie rozwiązań, które mają szansę na skuteczne wdrożenie w województwie podkarpackim.

Innym przejawem takiego działania jest uczestnictwo w projekcie pilotażowym *Partnerstwo na rzecz innowacji regionalnych* (PRI). Przedstawiciele Województwa Podkarpackiego wraz z pozostałymi uczestnikami projektu będą brali udział w pracach grupy roboczej związanej z realizacją otwartego procesu odkrywania oraz lokalnych misji. Inne przykładowe doświadczenia związane z uczestnictwem w międzynarodowych inicjatywach i projektach badawczo-rozwojowych zostały opisane w części dotyczącej wypełnienia kryterium 7.

Funkcjonowanie regionalnego systemu badań i innowacji oraz potencjalnych możliwości jego ulepszenia są jednym z przedmiotów analiz prowadzonych w ramach projektu własnego Samorządu Województwa. W jego ramach prowadzona była m.in. współpraca z interesariuszami w zakresie identyfikacji technologii i procesów kluczowych dla rozwoju poszczególnych specjalizacji. Działania w tym zakresie będą kontynuowane również w kolejnej perspektywie finansowej. Biorąc pod uwagę powyższe czynniki Samorząd Województwa Podkarpackiego uznaje kryterium 5. za wypełnione.

---

<sup>53</sup> *Regionalna Strategia Innowacji Województwa Podkarpackiego na lata 2021-2030*, s. 155-173

## 6. Działania wspierające transformację przemysłową<sup>54</sup>

Samorząd Województwa Podkarpackiego od lat podejmuje działania mające na celu wsparcie wdrażania w regionie rozwiązań z zakresu transformacji przemysłowej. Ze środków Programu Operacyjnego Polski Wschodniej (perspektywa 2007-2013) zrealizowany został projekt Samorządu Województwa Podkarpackiego pn. Sieć szerokopasmowa Polski Wschodniej- województwo podkarpackie, którego celem było zwiększenie dostępności Internetu szerokopasmowego przede wszystkim na obszarach pozbawionych dotychczas takich możliwości, a tym samym na znaczne zmniejszenie luki związanej z dostępnością cyfrową.

Strategia rozwoju województwa – Podkarpackie 2020 wskazywała strategiczne działania i priorytety tematyczne, których realizacja służyć miała szeroko pojmowanej transformacji przemysłowej. Były to przede wszystkim działania związane z:

- wzmacnianiem istniejących i rozwijaniem nowych innowacyjnych sektorów przemysłu;
- wspieranie przedsięwzięć inwestycyjnych z zakresu infrastruktury sieci telekomunikacyjnej nowej generacji na terenach pozbawionych konkurencyjnego Internetu;
- wspieranie digitalizacji i zwiększanie dostępności zasobów publicznych on-line;
- wsparcie wykorzystania technologii cyfrowych przez sektor publiczny i prywatny w świadczonych usługach;
- zapewnienie właściwej gospodarki odpadami;
- wsparcie rozwoju energetyki wykorzystującej odnawialne źródła energii (OZE);
- współpraca sektora B+R z przedsiębiorcami i JST na rzecz innowacyjnych rozwiązań w zakresie alternatywnych źródeł energii, zwłaszcza OZE i ich wdrażania.

Działania zapisane w strategii pozwoliły na ukierunkowanie wsparcia w zakresie transformacji przemysłowej w ramach Regionalnego Programu Operacyjnego Województwa Podkarpackiego na lata 2014-2020 (RPO WP). Ze środków RPO WP dofinansowano zarówno działania mające na celu podniesienie innowacyjności przedsiębiorstw, wspierające rozwój transformacji cyfrowej w instytucjach publicznych oraz przedsiębiorstwach, w tym związane z wdrożeniem rozwiązań mających na celu automatyzację procesów biznesowych. Wsparcie obejmowało również działania zmierzające do poprawy gospodarki odpadami czy też rozwoju energetyki z odnawialnych źródeł<sup>55</sup>.

W 2017 r. Samorząd Województwa Podkarpackiego (jako jedyny region w Polsce) podpisał porozumienie o współpracy z partnerstwem Clean Sky 2, którego celem jest

---

<sup>54</sup> Najważniejszymi dokumentami referencyjnymi dotyczącymi wypełnienia kryterium są: *Regionalna Strategia Innowacji Województwa Podkarpackiego na lata 2021-2030*, rozdział 5.1.2-5.1.3, 5.2.2-5.2.3, 5.3.2- 5.3.3, 5.4.3-5.4.4 oraz 6, a także *Handel zagraniczny oraz bezpośrednio inwestycje zagraniczne w województwie podkarpackim w latach 2013-2019*, rozdziały 5.8-5.9

<sup>55</sup> <https://mapadotacji.gov.pl/projekty/?search-s=&search-voivodeship=327&search-county=&search-fund=&search-program=27700&search-number-name-activity=&search-beneficiary=&search-title-of-project=&search-theme=&search-years=>, dostęp 23.09.2021 r.

zredukowanie negatywnego wpływu lotnictwa na środowisko<sup>56</sup>. Jego celem była zarówno poprawa konkurencyjności europejskiego przemysłu, jak i redukcja negatywnego wpływu lotnictwa na środowisko. Konstrukcja partnerstwa sprawia, że daje ono zainteresowanym duże możliwości w zakresie rozwoju międzynarodowej współpracy, w szczególności nawiązania kontaktu z europejskimi firmami sektora lotniczego. Porozumienie Clean Sky 2 stworzyło szansę na synergię między działaniami badawczo-rozwojowymi i wdrożeniowymi, finansowanymi w ramach Regionalnego Programu Operacyjnego Województwa Podkarpackiego oraz partnerstwa Clean Sky 2. Dało to firmom z regionu szansę na kontynuowanie wdrożenia technologii, których rozwój został zainicjowany w projektach finansowanych w partnerstwie Clean Sky 2.

Przedsiębiorstwa z terenu województwa podkarpackiego realizują również projekty w ramach programu Horyzont 2020. Jednym z najważniejszych jest projekt Small Air Transport – Affordable Manufacturing (SAT-AM) realizowany we współpracy z Instytutem Lotnictwa Sieci Badawczej Łukasiewicz. Projekt SAT-AM to największe przedsięwzięcie realizowane w ramach Horyzontu 2020 w regionie, angażujące aż pięć (EUROTECH, SZELTECH, PW METROL, ULTRATECH i Polskie Zakłady Lotnicze Sp. z o.o.) podkarpackich firm. Celem projektu było opracowanie innowacyjnych procesów projektowania i technologii produkcji w celu zwiększenia bezpieczeństwa lotu statku powietrznego przy jednoczesnym zmniejszeniu kosztów jego wytwarzania. W grudniu 2020 roku Polskie Zakłady Lotnicze Sp. z o.o. zakończyły z sukcesem próby lotu samolotu M28 z zainstalowaną kompozytową gondolą silnika.

Samorząd Województwa Podkarpackiego również w nowych dokumentach strategicznych podkreśla konieczność podejmowania działań zmierzających w kierunku transformacji przemysłowej, obejmującej (podobnie jak na poziomie krajowym) cztery obszary: gospodarkę obiegu zamkniętego, przemysł 4.0, neutralność klimatyczną oraz cyfryzację. Przyjęta w 2020 r. Strategia rozwoju województwa – Podkarpackie 2030 określa główne kierunki transformacji przemysłowej w województwie podkarpackim, w tym obszary tematyczne i priorytety oraz zestawienie działań mające sprzyjać osiągnięciu celów związanych z szeroko pojmowaną transformacją. W ramach poszczególnych obszarów zaplanowane zostały do realizacji działania związane z:

1. w zakresie transformacji w kierunku Przemysłu 4.0:
  - budową „kultury innowacyjności” w gospodarce regionalnej;
  - wspieraniem innowacyjności w gospodarce;
  - transformacją przemysłową (Przemysłem 4.0).
2. w zakresie gospodarki cyrkularnej (Gospodarki obiegu zamkniętego):
  - gospodarki cyrkularnej jako kierunku dalszego, zrównoważonego rozwoju gospodarki regionu;
  - promowania gospodarki cyrkularnej jako formy przeciwdziałania negatywnym aspektom antropogenizacji.
3. w zakresie neutralności klimatycznej:

---

<sup>56</sup> Regionalna Strategia Innowacji Województwa Podkarpackiego na lata 2021-2030, s. 37

- rozwojem infrastruktury energetycznej;
- wsparciem energetyki opartej na OZE.
- zapewnieniem dobrego stanu środowiska w zakresie czystości powietrza i hałasu;
- zapewnieniem właściwej gospodarki wodno-ściekowej;
- zapewnieniem właściwej gospodarki odpadami;
- poprawą świadomości ekologicznej społeczeństwa.

4. w zakresie cyfryzacji:

- rozwój digitalizacji i zwiększenie dostępności zasobów publicznych on-line;
- zwiększenie zastosowania i wykorzystania technologii cyfrowych<sup>57</sup>.

W celu zdiagnozowania potencjału gospodarki w zakresie transformacji przemysłowej Samorząd Województwa zlecił przeprowadzenie badań i opracowanie raportów dotyczących zagadnień związanych m.in. z wdrażaniem rozwiązań z zakresu Przemysłu 4.0 w przedsiębiorstwach województwa podkarpackiego. Dodatkowo w 2021 r. zlecono przeprowadzenie badań obejmujących obszar transformacji społeczno-gospodarczej w kierunku gospodarki cyrkularnej. Wnioski wyciągnięte z powyższych analiz umożliwiły odpowiednie ukierunkowanie wsparcia rozwoju gospodarki regionu poprzez wskazanie tych obszarów jako celów horyzontalnych w *Regionalnej Strategii Innowacji Województwa Podkarpackiego na lata 2021-2030*. Cyfrowa transformacja, rozwój i wdrażanie rozwiązań Przemysłu 4.0 a także wdrażanie rozwiązań z zakresu Gospodarki obiegu zamkniętego wskazane zostały ponadto jako horyzontalne obszary wsparcia, służące rozwojowi każdej z inteligentnych specjalizacji<sup>58</sup>. Na wzmocnieniu szczególnie tych obszarów koncentrować się będzie transformacja przemysłowa w województwie podkarpackim. Dodatkowo w ramach każdej z inteligentnych specjalizacji (wspólnie z ekspertami branżowymi) zidentyfikowane zostały kluczowe technologie i procesy, które będą miały istotne znaczenie dla rozwoju specjalizacji w najbliższych latach.

Transformacji regionu w kierunku neutralności klimatycznej sprzyjać będzie również wskazanie Energii przyjaznej środowisku jako jednego z czterech filarów inteligentnej specjalizacji Jakość życia i identyfikacji, wspólnie z uczestnikami regionalnego procesu przedsiębiorczego odkrywania obszarów wsparcia służących jej rozwojowi<sup>59</sup>. Istotnym działaniem w dążeniu do neutralności klimatycznej jest również podpisanie w 2021 r. listu intencyjnego w sprawie utworzenia w województwie podkarpackim pierwszej w kraju Doliny Wodorowej. Jej celem będzie rozwijanie działalności badawczo-rozwojowej w obszarze gospodarki wodorowej i wdrażania ich wyników, a także rozwoju inwestycji w tym zakresie<sup>60</sup>. Potencjał regionu związany z technologiami wodorowymi będzie wzmocniany również dzięki

---

<sup>57</sup> *Strategia rozwoju województwa – Podkarpackie 2030*, Rzeszów 2020, s. 71-113

<sup>58</sup> *Regionalna Strategia Innowacji Województwa Podkarpackiego na lata 2021-2030*, s. 102-132

<sup>59</sup> *Regionalna Strategia Innowacji Województwa Podkarpackiego na lata 2021-2030*, s. 119-120

<sup>60</sup> *Regionalna Strategia Innowacji Województwa Podkarpackiego na lata 2021-2030*, s. 78

odpowiedniemu ukierunkowaniu wsparcia gospodarki wodorowej w Regionalnej Strategii Innowacji<sup>61</sup>.

Działania te znalazły również odzwierciedlenie w projekcie Programu Fundusze Europejskie dla Podkarpacia 2021-2027, w którym planowane jest m.in. wsparcie wdrożenia technologii informacyjno-komunikacyjnych w przedsiębiorstwach, rozwiązań z zakresu Gospodarki obiegu zamkniętego oraz Przemysłu 4.0, umożliwiające zwiększenie konkurencyjności i innowacyjności w sektorze MŚP. Planowane jest równocześnie wspieranie działań mających na celu zwiększenie dostępności e-usług<sup>62</sup>.

Biorąc pod uwagę dotychczas realizowane, a także planowane do wdrożenia w najbliższej perspektywie finansowej działania, Samorząd Województwa Podkarpackiego uznaje kryterium 6. za spełnione.

---

<sup>61</sup> *Regionalna Strategia Innowacji Województwa Podkarpackiego na lata 2021-2030*, s. 106, 111, 130

<sup>62</sup> Projekt Programu Fundusze Europejskie dla Podkarpacia 2021-2027, Załącznik do Uchwały Nr 366/7350 /22 Zarządu Województwa Podkarpackiego w Rzeszowie z dnia 15 marca 2022 r

## 7. Instrumenty współpracy międzynarodowej<sup>63</sup>

Współpraca międzynarodowa jest istotnym instrumentem podnoszenia poziomu konkurencyjności regionu i co za tym idzie rozwoju gospodarczego województwa podkarpackiego. O systematycznym wzmacnianiu współpracy międzynarodowej świadczą rosnące wartości zarówno w zakresie eksportu jak i importu towarów przez podmioty prowadzące działalność na obszarze województwa podkarpackiego. Wartość eksportu w latach 2013-2019 wzrosła niemal o 80%, importu natomiast o ok. 76%, co oznacza nadwyżkę w saldzie realizowanego w regionie handlu zagranicznego<sup>64</sup>.

Na osiągnięcie takich rezultatów wpływ mają działania podejmowane przez Samorząd Województwa Podkarpackiego, który od wielu lat wspiera rozwój współpracy międzynarodowej. Posiada on doświadczenie w organizacji wszelkiego rodzaju spotkań międzynarodowych i międzyregionalnych, jak również doświadczenie w realizacji wspólnych międzyregionalnych inicjatyw zmierzających do poprawy polityki publicznej w obszarze innowacji i transformacji gospodarczej. W 2012 roku rozpoczęto współpracę z Joint Research Center (JRC) w Sevilii. Przedstawiciele regionu uczestniczyli w wielu wydarzeniach organizowanych przez JRC, w tym warsztatach „peer review” i „PXL”. W 2015 roku w Rzeszowie odbyły się warsztaty „peer-review” organizowane przez JRC oraz Urząd Marszałkowski w Rzeszowie. Wydarzenie skupiło się na problematyce transformacji gospodarczej regionów łączącej sferę badań naukowych z praktyką gospodarczą i zarządzaniem na szczeblu regionalnym.

Województwo podkarpackie jest również aktywnym uczestnikiem międzynarodowych projektów m.in. w obszarze kreowania i wdrażania Strategii RIS. Takim przykładem był projekt „Public policy Living Lab” P2L2 realizowany w ramach programu Interreg Europa 2014-2020. Konsorcjum tworzyły europejskie regiony posiadające potencjał w branży lotniczej i zainteresowane poprawieniem instrumentów polityki wsparcia innowacji. Jego efektem była implementacja do realizowanego w regionie procesu przedsiębiorczego odkrywania tzw. Metapanelu, będącego forum interesariuszy wszystkich podkarpackich inteligentnych specjalizacji).

Realizowane na zlecenie Samorządu systematyczne analizy pozwalają na zidentyfikowanie najważniejszych kierunków współpracy międzynarodowej oraz określenie ewentualnych barier ich dalszego rozwoju<sup>65</sup>. Pozwalają również na dostosowanie przez

---

<sup>63</sup> Głównym dokumentem referencyjnym dotyczącym wypełnienia kryterium jest *Regionalna Strategia Innowacji Województwa Podkarpackiego na lata 2021-2030*, rozdział 6

<sup>64</sup> Piotrowski M., Thlon M., Marciniak-Piotrowska M., Thlon D., *Handel zagraniczny i bezpośrednie inwestycje zagraniczne w województwie podkarpackim w latach 2013-2019*, Rzeszów 2020, s. 16

<sup>65</sup> *Handel zagraniczny i bezpośrednie inwestycje zagraniczne w województwie podkarpackim w latach 2010-2013*, Zachodniopomorska Pracownia Badawcza, Rzeszów 2014, <https://rot.podkarpackie.pl/images/Grafika/Menu%20boczne/Baza%20wiedzy/Opracowanie%20zlecone%20ROT/handel%20zagraniczny%20ca%C5%82o%C5%9B%C4%87.pdf>; Piotrowski M., Thlon M., Marciniak-Piotrowska M., Thlon D., *Handel zagraniczny i bezpośrednie inwestycje zagraniczne w województwie podkarpackim w latach 2013-2019*, Rzeszów 2020, <https://rsi.podkarpackie.pl/wp-content/uploads/2021/10/Handel-zagraniczny-oraz-bezposrednie-inwestycje-zagraniczne-w-wojewodztwie-podkarpackim.pdf>



Samorząd instrumentów wsparcia w zakresie umiędzynarodowienia podkarpackich przedsiębiorstw, w tym dofinansowania udziału w międzynarodowych targach branżowych, organizowanie lub uczestnictwo w różnorodnych misjach gospodarczych, jak również poprzez nawiązywanie partnerstw, ułatwiających przedsiębiorstwom czy uczelniom realizację międzynarodowych projektów badawczych czy budowanie sieci kontaktów.

Takimi instrumentami są m.in. projekty własne Samorządu Województwa ze środków RPO WP 2014-2020, w tym m.in. projekt *Promocja gospodarcza województwa podkarpackiego*, którego celem jest „wzmocnienie rangi regionalnej gospodarki, poprzez promocję gospodarczą województwa oraz stref aktywności gospodarczej (terenów inwestycyjnych) w wymiarze krajowym i międzynarodowym”<sup>66</sup>. Cele szczegółowe koncentrują się na obszarach związanych z pobudzaniem regionalnego eksportu produktów i usług, wzrostem inwestycji krajowych i zagranicznych w województwie, czy też na promocji małych i średnich przedsiębiorstw województwa podkarpackiego na arenie międzynarodowej. Realizacja projektu opiera się na organizacji oraz uczestnictwie w wydarzeniach o charakterze gospodarczym i promocyjnym, w tym udziału w szczególnie istotnych dla kluczowych sektorów podkarpackiej gospodarki oraz zgłaszanych oddolnie przez przedsiębiorstwa.

Ważnym instrumentem jest również projekt własny *Inteligentne specjalizacje – narzędzie wzrostu innowacyjności i konkurencyjności województwa podkarpackiego*, który zakłada m.in. współpracę z partnerami zewnętrznymi w ramach procesu wdrażania Strategii Innowacji, w tym kontynuację współpracy z Komisją Europejską i jej agendami, w tym także z odpowiednimi komórkami koordynującymi wdrażanie strategii inteligentnych w Europie (w tym z Joint Research Centre Institute for Prospective Technological Studies). Umożliwia ono aktywne uczestnictwo przedstawicieli regionu w wydarzeniach międzynarodowych, w tym organizowanych przez JRC z Sewilli (S3Platform).

Jednym z przykładów takiej współpracy w ramach projektu jest uczestnictwo Województwa Podkarpackiego w projekcie pilotażowym *Partnerstwo dla Innowacji Regionalnych PRI*, którego celem jest wymiana dobrych praktyk oraz opracowanie i testowanie narzędzi służących poprawie koordynacji regionalnej, krajowej i unijnej polityki w zakresie innowacji w obszarze transformacji ekologicznej i cyfrowej w Europie<sup>67</sup>.

W kolejnej perspektywie finansowej planowana jest kontynuacja realizacji obu projektów własnych Samorządu Województwa.

Innym istotnym instrumentem wzmocnienia współpracy międzynarodowej jest działające od 2010 r. Centrum Obsługi Inwestorów i Eksporterów (COIiE). COIiE funkcjonujące w strukturach Urzędu Marszałkowskiego Województwa Podkarpackiego świadczy bezpłatne usługi „pro-eksport” (w tym: udzielanie informacji o rynkach zagranicznych, rządowo-samorządowych instrumentach wsparcia wymiany handlowej i warunkach inwestowania za granicą) oraz „pro-biz” (tj. kompleksowe wsparcie w zakresie podejmowania działalności gospodarczej w Polsce dla inwestorów zagranicznych, w tym dostarczanie danych na temat

---

<sup>66</sup> <https://www.podkarpackie.pl/index.php/promocja/promocja-gospodarcza>

<sup>67</sup> <https://cor.europa.eu/pl/news/Pages/Partnerships-for-Regional-Innovation.aspx>, dostęp 11.09.2022 r.

potencjału gospodarczego regionu, , informacji o zachętach inwestycyjnych, organizowanie wizyt, pomoc w wyborze lokalizacji inwestycyjnych, itp.)<sup>68</sup>. Samorząd Województwa Podkarpackiego wraz z Polską Agencją Inwestycji i Handlu oraz Rzeszowską Agencją Rozwoju Regionalnego zawarło w 2004 r. trójstronną umowę, której celem jest promocja napływu bezpośrednich inwestycji zagranicznych do regionu. Dodatkowo w 2019 r. Samorząd Województwa Podkarpackiego podpisał z Agencją Rozwoju Przemysłu porozumienie o współpracy w celu rozwoju gospodarczego województwa podkarpackiego i zwiększenia szans na pozyskanie nowych inwestorów.

Podkarpackie przedsiębiorstwa korzystają z różnorodnych narzędzi wspomagających nawiązywanie współpracy międzynarodowej. Obok rejestracji w bazach polskich eksporterów, biorą udział w misjach gospodarczych i targach (zarówno jako uczestnicy, jak i wystawcy). Włączają się również w prace międzynarodowych konsorcjów badawczych, w szczególności w ramach programu Horyzont 2020. W ramach tego programu podmioty z Podkarpacia uczestniczyły w realizacji 46 projektów o łącznej wartości 10,7 mln euro. 35 spośród nich prowadzonych było przez konsorcja, w skład których wchodziły podkarpackie przedsiębiorstwa. Należy przy tym zauważyć, że większość projektów (aż 16) wpisywała się w specjalizację Lotnictwo i kosmonautyka. Warto również podkreślić, że projekty z tego obszaru realizowane były przez duże konsorcja. Uczestnictwo w takich projektach stwarza duże możliwości w zakresie rozwoju międzynarodowej współpracy.

Projekt *Small Air Transport – Affordable Manufacturing* (SAT-AM) to największe przedsięwzięcie realizowane w ramach Horyzontu 2020 w regionie angażujące aż pięć podkarpackich firm (EUROTECH, SZELTECH, PW METROL, ULTRATECH i Polskie Zakłady Lotnicze Sp. z o.o.). Celem projektu było opracowanie innowacyjnych procesów projektowania i technologii produkcji w celu zwiększenia bezpieczeństwa lotu statku powietrznego przy jednoczesnym zmniejszeniu kosztów jego wytwarzania. W grudniu 2020 roku Polskie Zakłady Lotnicze Sp. z o.o. zakończyły z sukcesem próby w locie samolotu M28 z zainstalowaną kompozytową gondolą silnika.

Jedną z inicjatyw podejmowanych przez Samorząd Województwa Podkarpackiego jest przystąpienie do przedsięwzięcia Clean Sky 2, stanowiącego największy europejski program badawczy, opracowujący innowacyjne technologie mające na celu redukcję emisji CO<sub>2</sub>, emisji gazów i poziomów hałasu wytwarzanych przez samoloty. Dzięki przystąpieniu do przedsięwzięcia pozwala na efektywniejsze wykorzystanie funduszy publicznych dzięki synergii między programem Horyzont 2020, a innymi funduszami Unii Europejskiej, w tym środkami RPO WP.

W 2017 roku Samorząd Województwa przystąpił do utworzenia w regionie Inkubatora Przedsiębiorczości Europejskiej Agencji Kosmicznej – ESA BIC Poland, stawiającego za cel tworzenie i rozwijanie firm na wczesnych etapach rozwoju związanych z branżą kosmiczną. Działalność ESA BIC Poland skupiać się będzie na przedsiębiorstwach, które przystosowują technologie właściwe dla sektora kosmonautyki do potrzeb innych branż oraz tych, które

---

<sup>68</sup> <https://podkarpackie.trade.gov.pl/pl/o-nas/zakres-uslug>, dostęp 09.09.2021 r.

adaptują technologie stosowane w innych branżach do potrzeb kosmonautyki, tworząc tym samym rozwiązania o zastosowaniu komercyjnym.

Również w 2017 r. Województwo Podkarpackie zostało członkiem stowarzyszenia NEREUS, tj. Sieci Regionów Europejskich Wykorzystujących Technologie Kosmiczne. Jednym z celów funkcjonowania sieci NEREUS jest zapewnienie wykorzystania potencjału usług i technologii kosmicznych przez europejskie regiony i ich mieszkańców. Uczestnictwo w stowarzyszeniu umożliwia m.in. realizację wspólnych projektów z zakresu technologii satelitarnych, nawiązywanie partnerstw z pozostałymi członkami sieci, pozyskiwanie tzw. dobrych praktyk, które możliwe będą do zaimplementowania w regionie, ale także wpływanie na kształt europejskiej polityki kosmicznej. Udział w podobnych organizacjach jest tym istotniejszy, że wpływa na zwiększenie świadomości w zakresie możliwości zastosowania wielu rozwiązań zaprojektowanych dla branży kosmicznej w innych dziedzinach życia gospodarczego i społecznego.

Aktywne uczestnictwo w międzynarodowych konsorcjach przygotowujących i wdrażających duże projekty badawcze jest istotnym czynnikiem rozwoju nie tylko przedsiębiorstw, ale również uczelni wyższych. W ramach programu Horyzont 2020 konsorcja, w skład których wchodziły podkarpackie uczelnie, realizowały łącznie 8 projektów badawczych. Należy jednak zauważyć, że oprócz stosunkowo niewielkiej liczby projektów, w ich wykonanie zaangażowane były jedynie dwie uczelnie z terenu województwa: Politechnika Rzeszowska oraz Wyższa Szkoła Informatyki i Zarządzania (WSliZ). Politechnika uczestniczyła w realizacji czterech projektów o łącznej wartości 821,7 tys. EUR. Wszystkie te projekty dotyczyły obszaru związanego z lotnictwem. Projekty, w których uczestniczył WSliZ miały mniejszą skalę, a ich łączna wartość zamknęła się w 82,3 tys. EUR. Ich tematyka badawcza dotyczyła wspierania innowacyjności sektora MŚP.

Ponadto Politechnika wraz z podkarpackimi firmami: EUROTECH i Asseco Poland S.A. uczestniczy w międzynarodowym konsorcjum szesnastu partnerów, realizującym projekt ERA (ang. Enhanced RPAS Automation) koordynowany przez Airbus Defence and Space. Na zlecenie Europejskiej Agencji Obrony w ramach projektu ERA Politechnika Rzeszowska dokonywała także integracji systemów automatycznego startu i lądowania – ATOL oraz systemu automatycznego kołowania – AUTOTAXI samolotów bezałogowych typu MALE.

Doświadczenie w realizacji podobnych projektów wpływa na podniesienie stopnia umiędzynarodowienia przedsiębiorstw i uczelni. Może być jednocześnie szansą na zwiększenie poziomu ich konkurencyjności i innowacyjności, dlatego też istotne jest zaprojektowanie właściwych instrumentów wsparcia, które będą zachętą dla tych podmiotów do realizowania projektów na skalę międzynarodową<sup>69</sup>.

Samorząd Województwa podejmuje działania mające na celu rozwijanie i wzmocnienie współpracy międzynarodowej. Dlatego też w dokumentach strategicznych przygotowywanych na okres 2021-2030 zostały wskazane działania służące wspieraniu tego obszaru. Strategia rozwoju województwa – Podkarpackie 2030 wskazuje działania mające na celu

---

<sup>69</sup> *Regionalna Strategia Innowacji Województwa Podkarpackiego na lata 2021-2030*, s. 36-38

umiędzynarodowienie gospodarki regionu, w tym m.in. wsparcie lokalnych eksporterów w wejściu na rynki międzynarodowe, promowanie lokalnych sektorów gospodarki za granicą czy wsparcie w zakresie opracowania modeli biznesowych dla działalności międzynarodowej<sup>70</sup>. Stymulowanie rozwoju umiędzynarodowienia gospodarki oraz korzystnego udziału w globalnych łańcuchach wartości zostało wskazane jako jeden z celów strategicznych w *Regionalnej Strategii Innowacji Województwa Podkarpackiego na lata 2021-2030*<sup>71</sup>. Jako jeden z czterech głównych celów strategicznych wskazano w niej Stymulowanie rozwoju umiędzynarodowienia gospodarki oraz korzystnego udziału w globalnych łańcuchach wartości. Cel ten został doszczegółowiony za pomocą trzech celów operacyjnych, w tym uwzględniających internacjonalizację przedsiębiorstw oraz regionalnych jednostek naukowo-badawczych. Zaplanowano również szereg działań realizacyjnych, służących osiągnięciu tak postawionych celów. Ponadto Strategia zawiera wskazanie podmiotów zaangażowanych w ich realizację.

Tak zaplanowane działania pozwoliły na odpowiednie ukierunkowanie wsparcia dla tego obszaru w ramach Programu Fundusze Europejskie dla Podkarpacia 2021-2027, w tym kontynuowanie projektów własnych Samorządu Województwa służących rozwojowi współpracy międzynarodowej.

Z uwagi realizowany w regionie proces wzmacniania internacjonalizacji przedsiębiorstw i jednostek naukowo-badawczych oraz planowane działania w tym obszarze, Samorząd Województwa Podkarpackiego uznaje kryterium 7. za spełnione.

---

<sup>70</sup> *Strategia rozwoju województwa – Podkarpackie 2030*, Rzeszów 2020, s. 77-78

<sup>71</sup> *Regionalna Strategia Innowacji Województwa Podkarpackiego na lata 2021-2030*, s. 166-169

## Podsumowanie

Założenia Polityki spójności na lata 2021-2027 nakładają zarówno na państwa członkowskie, jak również na poszczególne regiony konieczność wypełnienia warunków podstawowych, od których zależy możliwość wydatkowania środków UE w nowej perspektywie finansowej. Istotne znaczenie ma również fakt, że muszą one być wypełnione przez cały okres programowania.

Jak wynika z przeprowadzonych analiz Województwo Podkarpackie wypełnia obecnie wszystkie 7 kryteriów warunkowości podstawowej wskazanych dla Celu Polityki 1: *Bardziej inteligentna Europa dzięki wspieraniu innowacyjnej i inteligentnej transformacji gospodarczej*. Dodatkowo, co wskazano w poprzednich rozdziałach *Raportu*, działania podejmowane przez Samorząd Województwa dla realizacji powyższego celu nie mają charakteru jednorazowego. Jest to proces, który podlega stałej analizie i udoskonalaniu, umożliwiając tym samym wzmocnienie regionalnego systemu innowacji. Proces ten będzie kontynuowany również w kolejnych latach zgodnie z kierunkami wskazanymi w *Regionalnej Strategii Innowacji Województwa Podkarpackiego na lata 2021-2030*. Wobec powyższego Samorząd Województwa wnosi o uznanie warunku podstawowego dla Celu Polityki 1. za wypełnione.